

TEMPLE
DU
CHANGE



Change-INFOS
15 chemin Finat-Duclos
69160 Tassin la Demi-Lune
Tél : 04 78 34 16 85

Courriel :
secretariat@templeduchange.fr
president@templeduchange.fr
pasteur@templeduchange.fr

Change-INFOS

N° 208

novembre 2021

Chaque dimanche
culte à 10h30
au Change

Dans cette édition :

- p2 L'intergénérationnel
L'école biblique
- p3 l'Assemblée du Désert
- p4 Engagements scoutisme
- p5 Confirmations
aujourd'hui et hier
- p6 l'EPUDF à Lyon
Mot du trésorier
- p7 Interview d'Edina
- p8 Agenda
Dans nos familles

Dimanche 28 nov

Culte / KT
Fête de l'Avent,
Échange de chaire
(avec prêtre orthodoxe)
Repas tiré des sacs

10h30 Tassin

www.templeduchange.fr



Tu répèteras à tes enfants...

EDITORIAL

par Edina Pulai

« Les paroles que je te donne aujourd'hui demeureront sur ton cœur. Tu les répèteras à tes enfants ; tu en parleras quand tu seras assis chez toi ou quand tu seras en route, quand tu te coucheras ou quand tu te lèveras. » Deut. 6:6-7

Intergénérationnel... en église ? Ah c'est comme interreligieux... dans l'idée de faire croiser les générations comme nous faisons avec les différentes confessions... mais dans quel but ?

Nous définissons cette expression comme la transmission d'expériences et de savoirs entre personnes d'âges différents, au bénéfice de l'entreprise, de la famille, de l'Eglise ou de la société dans son ensemble.

Etrangement dans l'Eglise c'est plutôt un peu comme à l'école « nous voulons transmettre, expliquer aux jeunes... » et puis on s'étonne s'ils ne s'intéressent pas ou peu à nos prétendues propositions. Effectivement la distance apparaît entre générations par les changements sociétaux : les différentes générations ne vivent plus sous le même toit, nos rapports aux valeurs de la vie, nos langages sont décalés. J'ajouterais aussitôt « tant mieux » si les générations bougent, même si elles ne se mélangent pas, pour partager et permettre en effet de favoriser une plus grande cohésion ecclésiale et sociale ainsi qu'une plus forte solidarité.

Nous entendons des discours bien standardisés sur la présence des générations parmi nous : chez nous au culte il y a surtout des cheveux blancs, et une fois par mois plus de jeunes avec le culte en famille, chez d'autres il n'y a que des jeunes. Mais en réalité quels sont les lieux, les espaces, les temps pour nos interactions ?

Ce numéro de Change-Infos pour nous interpeller afin que nous partions en quête de vivre ensemble au lieu du vivre à côté de jeunes ou de moins jeunes.

Vend 24 déc

Veillée de
Noël

19h
Temple du
Change

Cultes commun
10h30

25 déc : Change

26 déc :
Terreaux

2 jan : Grand
Temple

Jeudi 20 jan

Conf. semaine
de l'Unité
« Nous avons vu
son astre à
l'Orient » Mt 2:2

20h30 Eglise St
Luc

L'intergénérationnel

VIE DE L'ÉGLISE

par Fabrice Ponsonnet

L'intergénérationnel est un des trois axes du projet de vie arrêté par le conseil de paroisse. Notre pasteur ainsi qu'Anne Porte, Christelle Mennesson, Anne-Sophie Guerpillon, Maurice Vial et Fabrice Ponsonnet font partie du groupe de réflexion sur ce thème. Le groupe n'est pas réservé aux membres du conseil de paroisse et il est ouvert à toutes les bonnes volontés. N'hésitez pas à vous signaler si vous souhaitez nous rejoindre.

Nous sommes partis du constat suivant : il y a moins de monde dans notre paroisse, moins de jeunes, moins d'enfants, des gens passent mais ne s'arrêtent plus pour partager un bout de chemin avec nous...

Nous souhaitons ainsi réunir toutes les générations de notre communauté autour d'activités fédératrices. Nous avons en conséquence arrêté un plan d'actions décliné sur trois ans :

- Réalisation et test d'un sondage en ligne dans le prolongement des réponses reçues lors de la dernière assemblée générale.
- Envoi du sondage en novembre 2021 selon le lien suivant : <https://forms.gle/pKEhxkh9AmFCNHhW8>. Des difficultés à utiliser internet ? Vous pouvez contacter Christelle Mennesson (06 11 95 82 06) qui prendra en charge votre demande.
- Analyse du sondage au début de l'année 2022 et mise en place d'actions concrètes permettant de faire le lien entre les générations au cours de l'année 2022.
- Création et réalisation d'un projet commun en 2023 : imaginer, rêver, concevoir ensemble !

Les résultats de ce sondage seront déterminants pour le choix des actions à mettre en œuvre et du projet commun. Nous vous invitons donc à nous faire part de votre réponse.

École biblique : une transmission à tout âge

VIE DE L'ÉGLISE

visite de Maurice et Helga à Ute



Y a-t-il une limite d'âge pour le groupe des enfants de 7 à 9 ans ? Si oui, Ute Girard s'en est affranchie ! C'est à l'appel du pasteur Michel Jornod pour le service de l'école biblique que Ute, déjà membre du conseil de paroisse, a répondu présent. Cette mission d'enseignement du message du Christ n'est pas toujours une sinécure pour une mère de famille : la maison, les enfants, bref la vie quotidienne dans un ménage !

Lors d'une visite nous avons échangé avec elle quelques moments de cette période de catéchèse qui fut pour elle la continuation de l'enseignement qu'elle dispensait à sa fille...

- *Oui c'était pour moi la suite logique*

Aviez-vous une formation particulière, des moyens techniques, pratiques ?

- *Non juste un manuel d'école biblique et la bible, mais aidée par Hélène, 16 ans, pour les dessins*

Mais vous n'étiez plus très jeune ? peut-être en âge d'être grand-mère ?

- *Oui peut-être, je devais avoir 70 ans...*

Cette présence régulière au temple devait-être pesante avec les enfants le dimanche ?

- *Oui le dimanche matin, mais deux fois par mois seulement...*

Que vous a apporté cette expérience, a-t-elle affermi votre foi ?

- *Je ne sais pas, pour moi c'était normal...*

Notre entretien se prolonge ; les réponses sont longues à venir, un peu de fatigue et nous bavardons. J'ai oublié de vous dire son âge : **en aout prochain, Ute fêtera ses 100 ans** ! Elle a des difficultés à marcher, mal voyante mais toujours le sourire aux lèvres. Le grand piano dans son salon n'était pas là pour le décor mais bien pour encore dégourdir ses doigts. Merci Ute.

Dimanche 28 novembre, rayon librairie

Le groupe de « libraires » de la paroisse vous proposera un large choix de livres, les classiques et ceux qu'à titre personnel ses membres ont particulièrement aimés.

Livres pour tous les âges, jeux, calendriers de l'Avent ;

Livres à tous les prix, du livre de poche au livre œuvre d'art, livre pour soi, livre pour offrir, livre pour échanger, partager.

À la découverte de notre histoire : rencontre au Musée du Désert

PROTESTANTISME

par Christelle Mennesson et Isabelle Guerpillon

Le Change se met en route ! La paroisse nous propose de nous retrouver autour de notre histoire pour un temps de partage et de convivialité.

**Réservez votre week-end
du 3 et 4 septembre 2022**

Un covoiturage est prévu pour se rendre le samedi 3 en début d'après-midi à Nîmes pour une visite découverte (à préciser). Le repas du soir et la nuit sont prévus à Sommières pour rejoindre Mialet le dimanche matin, où nous pourrons vivre le culte de l'Assemblée du Désert sous les châtaigniers. Un lieu de recueillement et de réunion fraternelle chargé d'histoire, à proximité d'un hameau cévenol aux ruelles typiques, proche de la maison natale du chef camisard Rolland.

L'Assemblée du Désert est un grand rassemblement protestant organisé chaque année le premier dimanche de septembre sur les terrains du Musée du Désert. Depuis le début du XXe siècle, tous les ans (à l'exception des années de guerre) cette rencontre réunit 10 000 à 15 000 personnes dans une ambiance à la fois recueillie et joyeusement amicale.

Mais qu'est-ce que le Désert ?

Dans l'histoire du protestantisme français, l'expression « Désert » définit une période qui s'étend de la Révocation de l'Édit de Nantes (1685) à la Révolution Française (1789). Privés alors de liberté de culte, c'est loin des villes, cachés dans les endroits isolés, déserts (dans les forêts, les garrigues, les grottes ou les ravins...), que les protestants de France (en Cévennes, mais aussi en Haut-Languedoc, en Poitou, Dauphiné, Vivarais...) furent obligés de vivre clandestinement leur foi.

Ce mot de Désert avait aussi pour eux un sens biblique, comme les 40 années pendant lesquelles les Hébreux de l'Exode avaient erré dans le désert, lieu de tribulations, de tentations et de désespoirs, mais aussi lieu où se faisait entendre la parole de l'Éternel.

@ Albert Hubert



Écoutons **André Chamson de l'Académie française nous parler, en septembre 1975, de l'esprit du désert :**

« ...Oui ! Qu'étiez-vous allés voir au Désert ? Au Désert ? Mais dans quel désert ? Le Désert est partout, dans les Écritures. C'est dans les sables et les rochers du désert que Moïse a conduit le peuple de Dieu vers la Terre Promise. C'est au désert qu'il lui a fait connaître les Dix Commandements. C'est au désert qu'il a vu fleurir devant lui le Buisson ardent. C'est au désert que Jean-Baptiste a annoncé la venue de Celui qui devait venir. C'est au désert que la plupart des prophètes ont fait entendre leur voix.

C'est au désert que Jésus fut emmené par l'Esprit pour être tenté par le Démon, et c'est le Christ lui-même qui a demandé à ses disciples : "Qu'alliez-vous voir au désert ?".

C'est au désert, enfin, que dans la vision de l'Apocalypse, Jean nous fait voir la femme enceinte, en proie aux douleurs de l'enfantement, cherchant à échapper au Dragon qui voudrait dévorer son enfant. Que de mystères ! Que de symboles ! Que de choses cachées derrière des évidences ! Que d'évidences révélées derrière des choses obscures ! Quelle signification peuvent avoir tous ces déserts qui ne se ressemblent pas et ne veulent pas dire, sans doute, la même chose ?

Entre tant de déserts, quelle place nous faut-il faire à celui où nous sommes rassemblés, aujourd'hui. Il est semblable à tous les déserts que l'on peut trouver dans nos montagnes, semblable à celui que j'ai découvert quand j'étais encore un enfant. Ce désert est devenu pour moi, au long des années, comme une seconde patrie. Il est à la fois le lieu de la communion et le lieu de la solitude, le champ où l'on peut livrer bataille et celui où l'on peut conquérir la paix qui est la victoire des victoires ! »

Engagements dans le scoutisme unioniste

JEUNESSE

Témoignages de F Wintergerst et C Martin



François Wintergerst



Clément Martin

Pour François, le scoutisme est une longue histoire. Il a été louveteau puis chef louveteaux à Versailles pendant 4 ans. Il a repris du service comme Conseiller du groupe local (CGL) de Lyon2 Rives (L2R) pendant 11 ans.

Clément est venu tardivement au scoutisme en tant que responsable pendant 6 ans au sein des groupes locaux de Palaiseau, puis de L2R. Il a fait partie de l'équipe régionale Rhône-Alpes-Auvergne et été son représentant au conseil d'administration de la FEEUF. En 2015, il a pris la relève de François en tant que CGL de L2R pendant plusieurs années.

Cette mission nous a permis de retrouver le scoutisme après de nombreuses années d'arrêt et cela aura été l'occasion de mettre à la disposition du groupe local plusieurs de nos valeurs de vie et de nos expériences accumulées :

- Remonter un groupe qui n'existait plus aura été le challenge initial de François. Remettre les équipes au travail. Motiver de jeunes responsables bénévoles et créer une chaîne d'engagement qui en s'amplifiant a permis de pérenniser un groupe louveteaux, éclaireurs, aînés.
- Faire partager les expériences et compétences entre une équipe support adultes, des jeunes de 8 à 18 ans, voire au travers de contacts avec l'association des anciens éclaireurs, c'est participer à enrichir chacun du vécu et des compétences de chacun. Que de satisfaction de voir un jeune buvant les paroles d'un ancien racontant ses expériences d'éclaireur durant la Seconde Guerre mondiale !!!
- Les valeurs des Eclaireurs Unionistes de France sont proches de celles de l'Eglise protestante. Les moments « spi » font partie intégrante de la pédagogie unioniste. Promouvoir une cohabitation entre les activités du scoutisme et celles d'une paroisse est aussi un des enjeux du CGL. Les rythmes de fonctionnement ne sont pas toujours en accord et il faut développer de l'écoute inter-adultes pour pouvoir ensuite traduire les messages auprès des responsables qui sont parfois loin de la connaissance des contraintes d'une paroisse, voire pas du tout dans le milieu protestant ou non croyant. Pour eux aussi c'est une découverte et un enrichissement. C'est en effet une des valeurs du scoutisme unioniste : « **mouvement protestant ouvert à tous** ».
- La dernière étape de l'engagement d'un conseiller de groupe local n'est pas la plus aisée et demande aussi beaucoup d'échanges avec la paroisse pour mettre en place les bonnes compétences au bon endroit. C'est un virage important dans la vie d'un groupe local car lorsqu'on a travaillé avec un groupe de 80-90 jeunes on souhaite que leur joie de se retrouver, de construire ensemble, de se construire ensemble, soit pérennisée afin que la chaîne perpétuelle de l'amitié scout ne s'arrête pas.
- On parle beaucoup de l'intergénérationnel dans ce ChangeINFOS, mais sans passer d'une génération à l'autre, toute la pédagogie scout issue directement de Baden Powell est basée sur l'apprentissage des plus jeunes par les plus anciens, des novices par les plus expérimentés. Les « pistes » et les « talents », sont la matérialisation de la progression des connaissances des enfants. Les nouveaux, les copilotes, les pilotes sont aussi un outil pédagogique pour développer le sens des responsabilités, l'apprentissage de l'écoute et de la patience vis-à-vis du plus jeune. Les rassemblements multi-âges locaux, régionaux, nationaux et internationaux sont aussi l'occasion de confronter dans un respect mutuel les jeunes entre 8 et 21 ans.

En conclusion ; pour nous, vie de scoutisme et vie de paroisse se retrouvent complètement dans cette nécessité de faire travailler ensemble jeunes et anciens. Plus la symbiose est forte entre ces deux engagements de la vie plus chacun en retire une richesse et un apprentissage personnel. Ce fut, c'est et ce sera une belle aventure !

Confirmations... aujourd'hui et hier...

Nathanaël Martin : Les étapes de ma vie au sein de l'Église : mon baptême à Paris, l'école biblique et le catéchisme avec mon frère et ma sœur, le scoutisme à Lyon 2 Rives. A cet âge-là, je parlais de Dieu comme un personnage célèbre trop lointain pour pouvoir le voir ou dialoguer avec sans l'intermédiaire d'un pasteur, d'un catéchète. Petit à petit ma vision a évolué, j'ai compris que Dieu n'était pas forcément un être capable de tout, il ne pouvait pas empêcher toutes les guerres, les maladies, mais il est intérieur et personnel à chacun.

Alicia Treppoz-Vielle : Balthazar a été baptisé au Change en 2007, le dimanche de l'Épiphanie mais aussi le jour de ses un an. Ce dimanche lors de sa confirmation, il nous a montré quel homme il était en train de devenir, il nous a impressionné par sa franchise, par l'expression de ses doutes et par son choix mûri aux côtés des autres jeunes et des pasteurs. Après avoir choisi le baptême pour notre petit enfant, notre mission de parents se poursuit ; accompagner et soutenir, écouter et accueillir. Sur ce chemin, la foi mais aussi nos questionnements sont des sources inépuisables dans lesquelles renouveler nos forces.

Céleste Dufoix : Seigneur, je suis ici devant toi, et devant cette assemblée ; c'est pour confirmer l'alliance de mon baptême. J'ai été baptisée le 13 mai 2007 avec ma sœur Isaline. J'ai appris à te connaître à travers l'école biblique et le catéchisme mais aussi à travers de nombreuses discussions à ton sujet avec ma famille, mes grands-parents, mes amis.

Tu as donc toujours fait partie de ma vie. Mais c'est vraiment en grandissant que j'ai pris conscience du soutien et de l'ami que tu étais pour moi : notamment grâce à un camp ski et à une retraite organisée pour préparer la confirmation. Seigneur, aujourd'hui je me sens prête à entrer dans ton Eglise, car je suis près de toi, j'ai confiance en toi et je veux continuer sur ce chemin avec toi.

François Wintergerst : la confirmation au temple de Versailles (au Centre Huit plus exactement) le dimanche de Pentecôte a été un événement très impressionnant pour moi. 12 ou 13 catéchumènes, une assemblée très nombreuse - car beaucoup de familles très nombreuses - et puis dans notre jeune existence de 16 ans c'est la première fois que l'on s'adresse à une assemblée aussi importante : le trac !!! D'un point de vue spirituel, cela aura été un moment d'illumination dont je suis sorti en me disant "*ça y est, je suis parti pour un travail d'équipe avec Dieu afin de d'apporter pleinement ma contribution à notre rôle sur Terre*".

Caroline Wintergerst : j'ai fait ma confirmation un jeudi de l'Ascension au temple de l'Etoile à Paris. Nous étions assez nombreux à dire notre témoignage à tour de rôle devant un temple plein. Mais, je me souviens surtout de nos réunions autour d'une immense table ovale où nous avons beaucoup discuté de textes de nos Bibles offertes par la paroisse au début de nos "*trois ans de KT*". Je me souviens également de notre indignation lorsque l'un d'entre nous a été agressé dans le métro en rentrant d'une de nos réunions, il avait été poignardé et personne ne lui était venu en aide... Enfin, je pense avoir gagné en ouverture d'esprit avec les rencontres d'un prêtre, d'un rabbin et d'un iman pour apprendre à connaître les autres religions.



L'ensemble des six confirmands avec Edina

L'organisation de l'EPUDF à Lyon (1^{ère} partie)

VIE DE L'ÉGLISE

par Nicolas Wintergerst

À Lyon, comme dans chaque grande ville, l'EPUDF a une organisation qui lui est propre, largement issue de l'histoire. Lors du rétablissement du culte par Napoléon en 1802, une unique paroisse est formée : l'Eglise Réformée de Lyon. Elle se rassemble alors au temple du Change.

Avec son développement, des pôles de quartier se forment et son organisation est adaptée, alternant mouvement centripètes et centrifuges. La question de paroisses autonomes s'est posée, notamment en 1945 et en 1987... pour réaffirmer le maintien de l'existant. *Semper Reformanda*, les statuts actuels de l'EPUDL datant de 2012 sont en cours de révision.

Comme ailleurs en France, le consistoire coordonne et assure une communication entre les paroisses. Il en compte aujourd'hui huit, soit l'EPUDL et ses quatre paroisses, ainsi que les Terreaux initialement établie à Lyon de façon indépendante et ayant rejoint l'ERF en 1938, Villefranche-sur-Saône, Bourgoin-Jallieu, et la rue Fénelon (Luthérien) officiellement depuis novembre 2019. Le conseil de consistoire accueille aussi des membres consultés ou invités (notamment le Foyer de la Duchère, JEEPP et l'Entraide protestante).

Et comme un petit schéma vaut un long discours, voici l'articulation entre EPUDL et consistoire, avec les participations et représentations par des délégués (voir tableau ci-joint sur papier libre).

Nous reviendrons prochainement sur les rôles et missions respectives de l'EPUDL et du consistoire.

Le mot du trésorier

FINANCES

par Calixte N'Zaba

Dans son fonctionnement, l'EPUDF mutualise ses finances via la cible versée par chaque paroisse. Pour ce qui concerne Ouest-Change, fin octobre, nous avons versé 60 000 € sur une cible de 152 821 €. Comme vous pouvez le constater, **il nous reste 92 821 € de cible à verser**, ainsi que les dépenses incompressibles à couvrir jusqu'à la fin de l'année

En 2020, notre paroisse comptait 223 familles donatrices ; ce nombre diminue chaque année... Il faudrait que chaque famille de la paroisse se sente concernée et apporte sa contribution pour que nous puissions boucler notre budget 2021.

Quel effort réel pouvons-nous ou voulons-nous réaliser ?

Une famille ne payant pas l'impôt sur le revenu supporte une charge équivalente à son don. Une famille imposable peut donner plus pour un même coût final et une disposition fiscale récente majore cette possibilité.

L'existant : les dons nominatifs sont déductibles à hauteur de 66 %. Ainsi, un paroissien souhaitant donner 100 € peut en donner 300 pour le même coût final (300 - 66 % de 300 = 102 €)

La nouveauté : les dons effectués depuis le 2 juin 2021 sont déductibles à hauteur de 75 %, dans la limite de 552 €. Ainsi, dans cette limite, un paroissien souhaitant donner 100 € peut en donner 400 pour le même coût final (400 - 75 % de 400 = 100 €).

Donner plus ? Un don supérieur à 552 € permet d'utiliser une réduction d'impôt de 75 % dans cette limite de 552 € et de 66 % pour le complément. Ainsi un paroissien souhaitant donner 600 € peut en donner 1911 pour le même coût final !

Nous comptons sur votre dévouement pour que continue à retentir le nom de Christ. Fraternellement.

Parce que nous ne sommes pas seuls :

CATHOLIQUES, PROTESTANTS, ORTHODOXES RÉUNIS



Il n'est pas trop tard pour mettre en place un virement automatique mensuel au bénéfice de la paroisse :

**NOUVEL IBAN (RIB)
de la paroisse :
FR76 1027 8073 3200
0207 9970 113**

Crédit Mutuel

RELEVÉ D'IDENTITÉ BANCAIRE

Identifiant national de compte bancaire - RIB

Banque	Guichet	N° compte	Clé	Devise
10278	07332	00020799701	13	EUR

Identifiant international de compte bancaire

IBAN (International Bank Account Number)					
FR76	1027	8073	3200	0207	9970 113

Entretien avec Edina Pulai

VIE DE L'ÉGLISE

propos recueillis par Benoît Bardet

Edina, tu es pasteure du temple du Change ; c'est un ministère important au service des paroissiens. Tu as aussi d'autres responsabilités au sein de l'église. Peux-tu nous parler de tes engagements ?

Le rôle premier du pasteur est celui de « ministre du culte ». Ce rôle, je l'assume avec engagement, mais je ne suis heureusement pas seule. Le cadre de la communauté est important. Un pasteur sans communauté n'est pas un pasteur ! La collégialité est le mot clé, avec le conseil et le corps pastoral sur Lyon et au-delà. Nous sommes l'une des quatre paroisses de l'église protestante unie de Lyon. Dans une grande ville, les pasteurs travaillent à plusieurs même si chacun a sa propre paroisse.

Je suis également impliquée dans la pastorale où le soutien et la fraternité entre pasteurs sont essentiels. Avec Béatrice Frossard, nous avons pris la responsabilité de l'animer à deux. A deux, on va plus loin, car le partage et l'enrichissement de nos réflexions permet de porter plus fortement notre vision et notre ouverture sur le monde. Jésus envoie ses disciples deux par deux, pour le précéder dans toutes les villes et les localités où il doit se rendre.

Je rentre dans une troisième année de mon ministère au temple du Change. Un ministère marqué par une longue période de crise sanitaire. C'est un défi, quel que soit le contexte paroissial : préserver l'existant et initier le changement.

Mon rêve est de faire du Change un véritable lieu d'ouverture et d'accueil pour différents événements en lien avec notre vocation : témoigner, être prêt à la rencontre. Pour cela, notre lieu doit être plus accueillant encore, et mieux équipé. Nous y travaillons.



Tu as été récemment discernée par la commission de nomination pour faire partie de la commission des ministères de l'EPUDF, pour un mandat de 4 ans. Quel est son rôle dans l'église et quel sera le tien ?

La commission des ministères (La CDM) a une triple mission : accompagner, discerner et participer à la réflexion de l'église sur les ministères. C'est un rôle majeur d'accompagner et discerner les étudiants qui deviendront pasteurs. Et un investissement important qui nous mobilise pour huit sessions par an, sur trois jours, du vendredi au dimanche, à Montpellier et à Paris. Nous sommes dix membres permanents, cinq pasteurs et cinq laïcs, accompagnés par deux professeurs de théologie. Nous consacrons également un week-end partagé avec les étudiants qui se destinent à être pasteurs et leur proposons toute l'année des accompagnements individuels après des entretiens décisifs. La CDM doit également se prononcer en cas de changement de spécificité (un pasteur qui souhaite devenir aumônier des hôpitaux par exemple).

Tu es aussi engagée dans le mouvement des entrepreneurs et dirigeants chrétiens. De quoi s'agit-il ?

La vocation de ce mouvement presque centenaire, pour les entrepreneurs, est de rechercher l'unité intérieure dans leur existence de dirigeant et de chrétien. Il s'agit de questionner ses décisions au travers de la foi et de l'évangile. Le mouvement compte 3200 chefs d'entreprise en France. Le fonctionnement s'organise en équipes : elles sont 45 dans la région Centre-Alpes-Rhône dont 23 à Lyon.

Je suis engagée dans ce mouvement depuis 2013 ; à Lyon, conseillère spirituelle de mon équipe, je suis aussi la seule protestante. Le rôle de conseiller spirituel peut être proposé pour un prêtre, un pasteur, un diacre ou un laïc. C'est un mouvement œcuménique où les protestants constituent une minorité. Pour les catholiques, c'est parfois difficile car ils découvrent la diversité du protestantisme.

Nous tenons une réunion mensuelle avec le groupe local. Des événements, formations et rencontres sont organisés au niveau régional. Et tous les deux ans, nous tenons des assises nationales. Le prochain rassemblement aura lieu au Havre en mars 2022. Le thème ? D'un monde à l'autre : agir en espérance.

AGENDA

Dans nos familles

Confirmations

de Céleste Dufoix, Rose Engel, Balthazar Treppoz, le 17 octobre au temple du Change.

« *Ta parole est une lampe à mes pieds, une lumière sur mon sentier* » Ps 119:105

Bénédictio de mariage

de Nancy Singou et Ernest Samba le 25 septembre au temple rue Bancel

« *Maintenant, ces trois choses demeurent : la foi, l'espérance et l'amour ; mais la plus grande des trois c'est l'amour* » 1 Cor 13:13

Décès

L'évangile de la résurrection a été annoncé aux familles

de Paul Mosse (96 ans) le 24 septembre au temple du Change

de Julienne Cordin (97 ans) le 6 octobre au crématorium de Gleizé

« *Jésus dit : Je suis la résurrection et la vie ; celui qui croit en moi vivra, quand même il serait mort* » Jn 11:25

L'équipe éditoriale :

Guy Bayada

Heidi Hiscott

Simone Lefebvre

Simone Nussbaum

Edina Pulai

Christine Sprecher

Maquette : Heidi Hiscott

Impression : Françoise

d'Elbreil/Philippe Roche

Mise sous pli : Chantal Faÿe

Toutes les dates sur le site
www.templeduchange.fr

Nous sommes tous invités !

Décembre

Mercredi	1 ^{er}	20h	Eglise Annonciation	Groupe œcuménique de Vaise
Les Jeudis	tous	20h	Change	Chorale
Samedi	4	20h	Change	Concert <i>Lyon Int'l Choir</i>
Dimanche	5	10h30	Change	Culte
Mardi	7	20h	Zoom	Bureau conseil paroissial
Samedi	11	15h	Change	Décoration du sapin de Noël
Dimanche	12	10h30	Change	Culte KT, école biblique
Dimanche	12	17h30	Gd Temple	Christmas Carols
Lundi	13	19h30	Rue Fénelon	Christmas JEEPP
Mardi	14	20h	Tassin	Conseil paroissial
Mercredi	15	20h	Change	Concert Maitrise Saint Marc
Mercredi	15	20h30	Eglise St Luc	Groupe œcuménique de Lyon Ouest
Dimanche	19	10h30	Change	Culte
Vendredi	24	19h	Change	Veillée de Noël
Samedi	25	10h30	Change	Culte de Noël commun
Dimanche	26	10h30	Terreaux	Culte commun

Janvier

Dimanche	2	10h30	Gd Temple	Culte commun
Mardi	4	20h	Zoom	Bureau conseil paroissial
Les Jeudis	tous	20h	Change	Chorale
Samedi	8	15h	Tassin	Galette des rois pour les aînés
Dimanche	9	10h30	Tassin	Culte, Journée œcuménique jeunesse, KT, école biblique
Mardi	11	20h	Tassin	Conseil paroissial
Mercredi	12	20h	Annonciation	Groupe œcuménique de Vaise
Samedi	15	20h	Change	Concert <i>Amacordes</i>
Dimanche	16	10h30	Change	Culte
Mardi	18	20h	Tassin	Etude biblique
Mercredi	19	20h	Change	Concert Maitrise Saint-Marc
Jeudi	20	20h30	Eglise St Luc	Conférence semaine de l'unité
Dimanche	23	10h30	Eglise Ste Camille Vaise	Échange de chaire paroisses orthodoxe et catholique
Dimanche	30	10h30	Tassin	Culte

Février

Mardi	1 ^{er}	20h	Zoom	Bureau conseil paroissial
Mercredi	2	20h	Annonciation	Groupe œcuménique de Vaise
Jeudi	3	20h	Tassin	Etude biblique
Les Jeudis	tous	20h	Change	Chorale
Dimanche	6	10h30	Change	Culte, KT, école biblique
Mardi	8	20h	Tassin	Conseil paroissial
Mercredi	9	20h30	Eglise St Luc	Groupe œcuménique de Lyon Ouest
Dimanche	13	10h30	Change	Culte
Dimanche	20	10h30	Change	Culte
Dimanche	27	10h30	Tassin	Culte

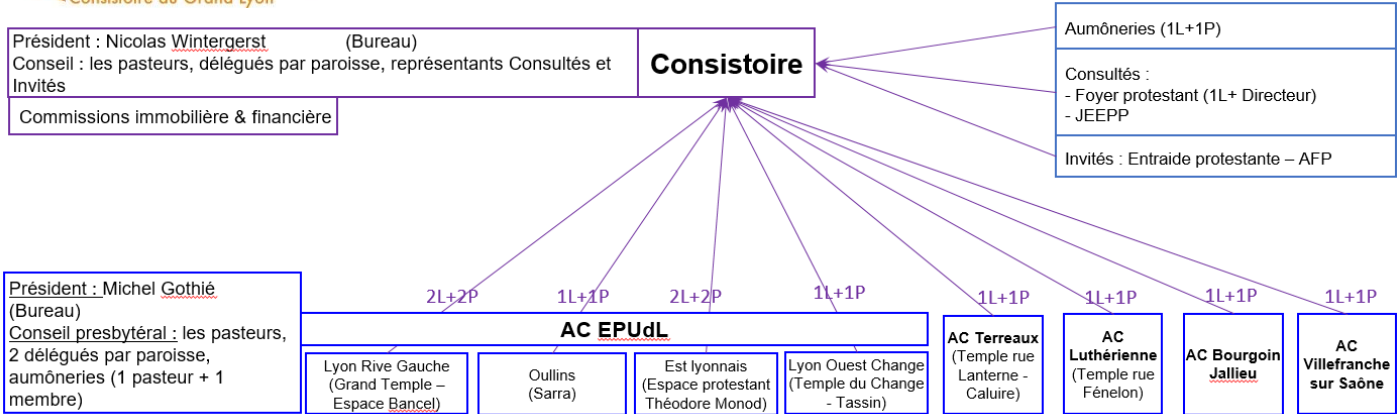
Mars

Mardi	1 ^{er}	20h	Zoom	Bureau conseil paroissial
Mercredi	2	20h	Annonciation	Groupe œcuménique de Vaise
Les Jeudis	tous	20h	Change	Chorale
Dimanche	6	10h30	Change	Culte, KT, école biblique
Mardi	8	20h	Tassin	Conseil paroissial
Jeudi	10	20h30	Eglise St Luc	Groupe œcuménique de Lyon Ouest
Dimanche	13	9h30	Change	Culte, Assemblée Générale
Mardi	15	20h	Tassin	Etude biblique
Dimanche	20	10h30	Change	Culte
Dimanche	27	10h30	Tassin	Culte

Organisation de l'EPUdF sur le Grand Lyon

VIE DE L'ÉGLISE

par Nicolas Wintergerst



Légende des délégués :

- L = Laïcs : 1 par poste pastoral
- P = Pasteurs (Laïc si poste vacant)
- AC = Association Culturelle (loi 1905)

À jour au 01/11/2021