

TEMPLE  
DU  
CHANGE



Change-INFOS  
15 chemin Finat-Duclos  
69160 Tassin la Demi-Lune  
Tél : 04 78 34 16 85

Courriel :  
[secretariat@templeduchange.fr](mailto:secretariat@templeduchange.fr)  
[president@templeduchange.fr](mailto:president@templeduchange.fr)  
[pasteur@templeduchange.fr](mailto:pasteur@templeduchange.fr)

# Change-INFOS

# N° 210

juin 2022

Chaque dimanche  
culte à 10h30  
au Change

## Dans cette édition :

- p2 Mobiliser la communauté  
Exemple de mobilisation
- p3 Accueil du samedi
- p4 Défap
- p5 Aimons en œuvres et en  
vérité
- p6 Sur les pas du  
protestantisme  
Mot du trésorier
- p7 Organisation du  
consistoire (fin)
- p8 Agenda  
Dans nos familles

Dim 26 juin

Fête de paroisse  
culte, comptoir librairie,  
repas partagé  
10h30, Tassin

## Mobiliser la communauté

**EDITORIAL**

*par Marc Turquand d'Auzay*

Engagez-vous, rengagez-vous, qu'y disaient !

Mobiliser : définition du Petit Robert : faire appel à un groupe pour une œuvre collective. Tout est dit. Mobiliser qui ? Pour quoi ?

Le 'qui' est évident, et ne l'est pas. Notre paroisse du Change regroupe des croyants qui partagent une foi, une manière de prier. La réponse semble donc évidente : voilà notre communauté, celle qui nous rassemble pour prier Notre Dieu. Mais en son sein, bien des choses peuvent nous diviser : conceptions politiques, philosophiques, en tout cas personnelles, modes de vie, amitiés, relations familiales, générations, caractères, etc. ... : mobiliser tout ce monde, évidence ? Pari ? Gageure ? Non, c'est beaucoup plus simple : affirmation de notre foi en l'être humain, dans sa diversité, dans ses valeurs, celles que nous avons tous identifiées : responsabilité, liberté bienveillance, confiance, ouverture.

Le 'quoi'. Nous pourrions nous contenter de nous retrouver le dimanche, à 10 h 30, pour un culte que nous pourrions vivre, certes ensemble, mais finalement seuls chacun dans son coin, sur son banc ? Ce n'est pas notre choix. C'est le moment de rappeler notre vision commune : une Eglise vivante et ouverte sur le monde qui rassemble les générations dans le partage de notre foi et l'affirmation de nos valeurs.

Voilà ce qui doit nous mobiliser. En définitive, peu importe le comment dès lors qu'il ne perd jamais de vue que nous devons nous mobiliser, et le rester. Le Christ a donné sa vie. Donnons un peu de la nôtre. Ensemble, et dans la joie.

[www.templeduchange.fr](http://www.templeduchange.fr)



Dim 18 sept

Culte de  
rentrée - KT /  
Ecole biblique

10h30,  
Temple du  
Change

Dim 2 oct

Culte  
(Run in Lyon)

10h30,  
Tassin

Dim 16 oct

Culte de la  
Cité

10h30, Grand  
Temple

## Mobiliser la communauté

**VIE DE L'EGLISE**

*par Marc Turquand d'Auzay*

Notre projet de vie pour les années 2021 à 2023 s'organise autour de trois axes stratégiques (voir pour les deux premiers axes Change-INFOS 208 et 209). Le troisième est intitulé : mobiliser notre communauté. S'y attellent Nicolas Wintergerst, Jean-Baptiste Cartier, Calixte N'Zaba, Marc Turquand d'Auzay.

Force est de constater que nos occupations ont un effet centrifuge et que notre groupe a du mal à ... se regrouper. Ou, plus exactement, à penser son action indépendamment de celle des autres conseillers alors que la relecture de nos travaux originels conduit à constater que bien des actions ont participé à l'objectif de mobilisation.

Quels étaient nos objectifs concrets ?

2021 devait être l'occasion de se connaître et se reconnaître au travers de notre projet de vie. La première étape a consisté à présenter ce projet de vie lors de l'AG de mars 2021. La seconde, dont l'idée est venue ensuite, a consisté à nous rassembler autour de nos cultes « Eglise comme ... »

2022 est là. Nous voulions échanger entre paroissiens et construire les actions de demain. Après la fête de fin d'année 2021, celle de 2022 sera encore l'occasion de partager nos réflexions. De manière plus évidente, le développement de nos actions musicales montre que nous pouvons agir et témoigner autrement. Partageons-le. Venons le jeudi, venons le dimanche après-midi. Notre temple s'ouvre. C'est le moment de s'y rassembler.

2023 doit être le temps de notre rayonnement vers l'extérieur. La musique est un outil, certes fort appréciable, mais pas une fin. Nous voulons témoigner. Reste à décider comment. Le dernier trimestre 2022 sera consacré à cette réflexion pour faire de 2023 une année de témoignage.

## Exemple de mobilisation vers l'extérieur

**VIE DE L'EGLISE**

*par Lise Dianoux*

La Banque Alimentaire du Rhône (BAR) a été créée en 1986. Elle collecte des produits alimentaires et d'hygiène qui sont remis aux associations pour les distribuer aux plus démunis. Chaque dernier week-end de novembre, une collecte avait lieu dans les mairies. Les besoins grandissants, pour amplifier le volume collecté, la BAR décide d'organiser une collecte auprès du public dans les grandes surfaces.

C'est ainsi que l'Entraide Protestante (EP), où j'étais accueillante et référente auprès de la BAR, a été sollicitée pour rechercher des magasins et organiser des permanences avec des bénévoles sur toute la journée d'ouverture. Les directeurs des magasins, d'abord réticents à nous accepter afin de ne pas « troubler » leur clientèle, nous ont rapidement mieux accueillis car cela faisait augmenter fortement leur chiffre d'affaires sur les catégories de produits demandés. La BAR a demandé à l'EP de faire la collecte de quatre magasins dans différents lieux de Lyon. J'ai été chargée de coordonner cette organisation, de trouver les responsables, et j'ai pris en charge le magasin Auchan de Limonest. J'ai d'abord mobilisé le groupe Moyen-Âge de la paroisse auquel se sont joints, au fil des années, le groupe de jeunes, quelques membres de la paroisse et le Foyer de la Duchère. Les scouts, quant à eux, sont allés au siège de la BAR trier et ranger les denrées dans le froid jusque tard dans la soirée.

Ce fut une bonne expérience pour nos jeunes et moins jeunes ; je conserve un très bon souvenir de cette mobilisation paroissiale inscrite dans la durée - 19 années consécutives - riches en rencontres.



**Collecter**



**Distribuer**



**Accompagner**



**Nourrir**

Pictogrammes du site  
[ba69.banquealimentaire.org](http://ba69.banquealimentaire.org)

## Accueil du samedi – une mobilisation aujourd’hui

**VIE DE L’ÉGLISE**

par Joëlle Bruge

L’accueil du samedi, ce n’est pas une simple ouverture du temple où il ne se passe rien !

C’est un temps privilégié dans un lieu mystérieux et chargé d’histoire, La Loge du Change.

C’est toute une équipe de personnes engagées depuis longtemps ou de fraîche date qui se retrouvent, par groupe de trois, le samedi après-midi pour accueillir les passants qui franchissent les portes du temple.

Et **accueillir** c’est être ouvert à l’autre, prêt à l’écouter, à répondre à ses questions, qu’elles soient d’ordre architectural ou théologique. C’est vouloir partager avec lui, si ce n’est son pain, mais sa foi, en témoignant de son amour de Dieu et de sa confiance en lui, ou juste échanger quelques mots et parfois même, consoler. C’est surtout rendre visible notre communauté et ce qu’elle a d’original.

Certaines personnes entrent par curiosité et ne demandent rien, d’autres visitent ce monument historique situé au cœur du Vieux-Lyon ; d’autres ont simplement envie de se recueillir ou de prier, de retrouver les traces de leur passé, de montrer et expliquer à leurs enfants ou petits-enfants ce qui se passe ici, de comparer avec ce qu’ils vivent dans leur communauté, ailleurs, en France ou à l’étranger... Ils se renseignent sur les heures du culte et c’est un grand bonheur lorsque nous les revoyons le lendemain sur les bancs du temple.

Alors oui, ces échanges rendus plus difficiles par le port du masque sont peu compatibles avec une musique trop forte, même si la musique attire le monde.



Dès le 20 février 2022, les portes se sont ouvertes à nouveau, après le confinement. Pour exemple, ici le récit d’un accueil particulier :

« Un groupe d’une vingtaine de jeunes attachés à la Communauté du Chemin Neuf ont demandé s’ils pouvaient prier à l’intérieur du temple. D’abord, ils se sont assis en cercle dans le narthex pour un moment d’enseignement et de partage, puis ils se sont assis sur les bancs du temple en petits groupes de trois ou quatre pour prier. C’était beau de les voir, éparpillés partout dans le temple, les têtes baissées, en prière. En sortant, ils ont expliqué qu’ils priaient pour les personnes qu’ils allaient maintenant rencontrer dans la rue pour un moment d’échange et de témoignage, guidés par le saint Esprit. Ils nous ont demandé, à nous les trois accueillantes, de prier pour eux et ces personnes qu’ils allaient rencontrer dans le Vieux-Lyon. »

Ou encore ce témoignage d’une accueillante :

« J’ai eu une rencontre très sympathique avec un couple qui voulait savoir si c’était possible de faire un mariage au temple avec un pasteur et un prêtre officiant. Ni elle, ni lui ne sont pratiquants aujourd’hui. Je leur ai expliqué que dans le passé, cela se faisait et qu’ils pourraient téléphoner à Edina pour avoir plus d’informations. En parlant un peu plus, j’ai découvert que la jeune dame et moi avions plusieurs connaissances communes, car de nombreuses dames dans son ancienne église ont été impliquées avec moi dans une association chrétienne féminine pendant 10-15 ans. Elle était heureuse de découvrir que je connaissais son milieu chrétien d’autrefois. Ils sont partis bien reçus et encouragés à contacter notre pasteur. »

En septembre, comme chaque année, l’équipe et quelques bonnes volontés supplémentaires se mobiliseront pour les Journées Européennes du Patrimoine. Nous devons être là pour présenter le temple et notre paroisse aux visiteurs nombreux avides de culture et de spiritualité. Peut-être l’occasion de nous rejoindre ? Nous vous attendons.

# Service Protestant de Mission Défap



ENVOYER



ACCUEILLIR



RENCONTRER



TRADUIRE



ENSEIGNER



*Livraison de nourriture au centre  
Akany Fanantenana  
© La Cause*

*Livraison de denrées de base  
au Catja, à Mananjary  
© La Cause*



*Images et pictogrammes du  
site defap.fr*

## Le Défap : prendre soin des besoins

**PROTESTANTISME**

par Franck Lefebvre-Billiez

En 1898, Madagascar faisait partie des « champs de mission » les plus tardivement atteints par la SMEP (la Société des Missions Évangéliques de Paris, ancêtre du Défap). À l'époque, pour cet organisme né en lien avec le mouvement de Réveil qui avait bouleversé le paysage protestant français à partir des années 1820, le cœur de la mission, c'était l'implantation d'Églises. Mais avec, déjà, l'idée bien ancrée qu'on ne pouvait séparer les besoins matériels des besoins spirituels : parmi les premières constructions édifiées par ces missionnaires figuraient le plus souvent des écoles et des dispensaires.

Lorsque la fin de la période coloniale obligea à s'interroger sur l'avenir de ce travail missionnaire, l'idée qui s'imposa fut celle d'une communauté d'Églises et d'organismes chargés d'entretenir les liens au sein de cette communauté ; ce qui devait donner naissance à la Cevaa et au Défap en 1971. Le but n'était plus d'implanter de nouvelles Églises, mais de permettre à celles déjà créées de s'épauler les unes les autres dans leur œuvre missionnaire commune.

C'est ainsi qu'à Madagascar, des missionnaires envoyés par la SMEP (puis devenus envoyés du Défap) accompagnèrent la structuration du paysage protestant et la création de la FJKM (Église de Jésus-Christ à Madagascar). Aujourd'hui encore, le Défap est en lien étroit avec cette communauté réformée, mais aussi avec la FLM, l'Église luthérienne malgache. S'il n'implante plus d'Église, il continue l'accompagnement à la fois sur le plan théologique (en soutenant par exemple la faculté luthérienne de Fandriana) et sur le plan des œuvres sociales. Ses envoyés sont particulièrement investis dans l'enseignement, notamment du français : la maîtrise de cette langue est nécessaire pour poursuivre des études supérieures. Or, elle n'est pas enseignée en école primaire, ce qui crée un véritable « plafond de verre » pour la majorité de la population. En lien avec d'autres organismes protestants français comme La Cause, le Défap intervient aussi dans des orphelinats.

C'est ce réseau bien établi, dans lequel se conjuguent depuis toujours préoccupations spirituelles et matérielles, qui permet d'intervenir avec efficacité dans des circonstances parfois dramatiques. Tout récemment, le cas de Mananjary a fait figure de test de la solidité de la coopération protestante. Dans cette ville du sud-est, rasée début février par un cyclone, La Cause soutient deux orphelinats. Les enfants abandonnés y sont nombreux du fait du « tabou des jumeaux ». Il a fallu un déploiement impressionnant de moyens aux agences et ONG internationales pour éviter la famine à la population. De leur côté, La Cause et le Défap, au sein d'un réseau d'associations protestantes bien présentes sur place, ont déjà lancé le soutien alimentaire et la reconstruction des orphelinats.



**« Mes enfants, n'aimons pas en paroles, avec la langue, mais en œuvre et en vérité. » 1 Jean 3:18**

Le n° 209 de Change-INFOS appuyait sur le message de témoignage par nos paroles, notre mission de porter la Bonne Nouvelle aujourd'hui « aux extrémités du monde ».

Le cœur de l'enseignement de Jésus se résume ainsi : comment manifester individuellement et collectivement **son amour** envers son prochain.

La Bible présente Dieu comme celui qui aime, celui qui est aimé ; plus encore, comme celui qui est l'amour. Le Nouveau Testament annonce la révélation définitive de l'amour de Dieu en Jésus-Christ. L'homme réconcilié répond à la réconciliation avec Dieu et la paix, cet amour de Dieu, en aimant Dieu et son prochain. Cette vision est reprise par la tradition protestante, en particulier par Martin Luther qui refuse de limiter l'amour à une simple vertu humaine. Tout amour est don et présence de Dieu que le croyant reçoit dans la foi.

L'apôtre Jean nous propose de comprendre tout acte d'amour comme une réponse à l'amour premier de Dieu, comme acte de croyant qui cherche à connaître Dieu, comme acte de communion. La vie chrétienne commence donc par la justification, c'est-à-dire par le pardon. Dieu décide d'effacer et annuler le contentieux qui nous opposait à lui. Il instaure une relation nouvelle avec nous, et change notre condition par rapport à lui. La justification a des conséquences, et porte des fruits. Elle va nous changer, nous transformer, nous faire vivre autrement.

Ces fruits, ces conséquences, cette suite, on les appelle sanctification, par quoi il faut entendre le processus qui fait grandir chez le croyant une nouvelle créature. La justification relève de la sotériologie (la doctrine du salut), la sanctification de l'éthique (la doctrine de la vie chrétienne).

Le premier porte sur la réconciliation de l'être humain avec Dieu, le second traite de ce que cette réconciliation va entraîner pour lui et en lui, de ses conséquences pratiques dans son existence. Mais on comprend que cette éthique du bien ne fait pas de nous des croyants ; ce n'est que la conséquence du salut qui restera toujours le fait même de l'immense amour de Dieu. La conséquence est plus importante que l'on ne le croit : être aimé gratuitement provoque un immense sentiment de liberté et de gratitude. Je n'ai rien à prouver à Dieu. Mais je tiens aussi pour très important l'adéquation de **mes actes** en conformité avec cet amour de Dieu.

En lisant la Bible, on peut découvrir que les relations humaines s'inspirent de la relation entre Dieu et le croyant. Le respect que Dieu témoigne envers le croyant, sa manière de l'interpeller et de le soutenir inspirent les relations que l'être humain entretient avec son prochain. Un être appelé à s'engager chaque jour de sa vie. Sa condition humaine consiste à faire des choix responsables, à être un homme ou une femme de décision.

**L'engagement** est l'expression de la reconnaissance au Dieu qui m'accueille gratuitement : j'aime les autres, j'agis pour eux en réponse à l'amour de Dieu. Cet engagement est aussi une expression de la vie nouvelle que Dieu suscite en ses fidèles : je suis transformé, je peux vivre et agir autrement. De cette façon nous exerçons notre responsabilité chrétienne. L'action de service est une conséquence de la grâce. L'Évangile que Jésus annonce nous confronte, de manière radicale, à la nécessité de faire des choix. Jésus rappelle, par sa vie même, combien Dieu libère l'être humain de tout ce qui l'enferme et l'opprime. Ainsi libéré, nous pouvons choisir ce qui nous fait agir et vivre.

## « Sur les pas du protestantisme »

**VIE DE L'ÉGLISE**

par Isabelle Guerpillon et Christelle Mennesson

### Notre Programme de ce weekend à Nîmes et Mialet :

- Samedi 3 septembre dès 9h30 : départ en covoiturage (avec son pique-nique personnel),
- Pique-nique à la Maison du protestantisme :  
Le temps d'un après-midi pour découvrir en marchant : "Nîmes la protestante", la petite "Genève du Languedoc". Au fil de quelques lieux, temples du centre-ville, rues et édifices, la ville garde encore la marque d'une histoire où le protestantisme a laissé ses traces.  
Jean Fleury, co-président des conseils de paroisse du centre-ville, historien passionné par cette période, nous fera cheminer au fil des lieux, au fil du temps.
- 18h départ pour Sommière où nous logerons (chambres de 2 lits simples ou chambres familles)
- Soirée : Annie Giacalone nous accompagnera pour cette soirée.  
Plongée dans l'histoire à travers les contes, elle parlera de récits de vie, des sentiments humains et y associera la découverte du patrimoine.
- **Dimanche 4 : départ à 8h30** pour Mialet afin de participer et vivre le culte du Désert sous les châtaigniers ! Culte présidé par Christian Baccuet dont le thème est « 450 ans de la Saint-Barthélemy »
- Pique-nique et propositions de conférences données par Olivier Millet et Olivier Abel, ou rencontres.
- **Départ 16h : retour à Tassin vers 21h**

Budget : 70€ par personne comprenant : dîner, petit-déjeuner et pique-nique du dimanche midi, logement en chambre double et animations.

Les frais de voyage seront à déterminer avec le chauffeur.

Attention **fin des inscriptions le 30 Juin**, nombres de places limitées à 50 personnes !

**Inscrivez-vous sans tarder ! Tous renseignements au 06 11 95 82 06**

## Mot du trésorier

**FINANCES**

par Calixte NZaba

Juillet et août arrivent rapidement, ce sera pour nous des mois avec peu de rentrées d'argent. Il ne nous restera qu'un trimestre pour réaliser notre objectif financier. À peine commencée, l'année 2022 tire déjà vers sa fin !

Comparativement à 2021, nous sommes en retard de 5000 € environ sur les offrandes nominatives et donc de 7500 € sur les versements de la cible. C'est maintenant qu'il convient de fournir des efforts pour ne pas être en souci à la fin de l'année.

Environ 200 donateurs participent habituellement à cet effort qui va nous demander, en moyenne, un peu plus de 100 € par mois et par donateur pour réaliser notre objectif de collecte de 2022. Ceci dit : « Les petits ruisseaux font les grandes rivières » ; toutes les contributions sont les bienvenues.

Afin de défiscaliser nos dons, nous établissons chaque année des reçus fiscaux. Nous venons de les envoyer aux donateurs de 2021. Or, il se trouve que quelques enveloppes ne sont pas arrivées à destination. Dans la plupart des cas, il s'agit d'adresses erronées. Aussi, nous vous prions de nous informer de tout changement d'adresse pour nous épargner des recherches et des frais de renvoi.

Pour faire des économies de frais bancaires et pour simplifier notre comptabilité, nous envisageons de fermer notre compte de la banque postale et de ne conserver que celui du Crédit-Mutuel.

Encore une fois, tous nos remerciements pour le soutien que vous apportez à l'œuvre du Seigneur.

Que l'Éternel soit Glorifié !



Image de Nîmes  
© Google maps



Image © Radio France

**Crédit Mutuel**

RELEVÉ D'IDENTITÉ BANCAIRE

Identifiant national de compte bancaire - RIB

Banque	Guichet	N° compte	Clé	Devise
10278	07332	00020799701	13	EUR

Identifiant international de compte bancaire

FR76	IBAN (International Bank Account Number)				
	1027	8073	3200	0207	9970 113

Don en ligne :

<https://bit.ly/3MjpJOU>

# L'organisation du Consistoire (suite et fin)

## VIE DE L'ÉGLISE

par Nicolas Wintergerst

Nous avons précédemment détaillé les organisations respectives du consistoire et de l'EPUDL, et découvert « l'étoile du consistoire » (voir Change-INFOS 209), dont les activités ou commissions forment les branches. Dans les documents préparatoires pour le prochain synode régional, l'équipe de préparation rappelle : les consistoires sont là pour permettre aux Églises locales voisines de faire des projets ensemble, s'entraider en cas de vacance pastorale, accompagner la gestion des bâtiments, permettre aux pasteurs de constituer une « pastorale » où ils échangent et travaillent.

Parmi les axes de travail, JEEPP a déjà été évoqué. Mateus et Mariana passeront le relai en juillet à Dina Radafiarijaona qui arrive du Valentinois, mais accompagneront la transition jusqu'à décembre 2022.

La commission de l'aumônerie comprend la présence et l'accompagnement dans les trois maisons de retraite protestantes de Lyon et dans les hôpitaux (HCL, Léon Bérard, Infirmerie protestante), pour les usagers mais aussi le personnel. L'aumônerie des hôpitaux va progressivement relever du pôle lyonnais de la FPF, comme dans toutes les autres villes de France. Ce chantier est initié, conduit par la commission.

Certaines branches ne sont pas toujours actives. C'est le cas de la jeunesse, avec des groupes de jeunes actuellement plutôt développés dans les paroisses. La formation est une branche effeuillée par 2 ans de Covid. Elle constitue probablement l'axe à travailler en priorité au cours de l'année à venir, avec des besoins exprimés pour des visiteurs, mais aussi des prédicateurs laïcs. Le bureau du consistoire se chargera d'interroger ces besoins et de trouver les ressources pour mettre en place des formations utiles.

L'action du consistoire est d'abord celle des membres de l'église qui s'y investissent. L'église n'existe que par ce que ses membres

en font. Ainsi en est-il du consistoire, et ceci d'autant plus que, comme nous l'avons vu, son existence a été établie par la structure ecclésiale mais ne représente pas une communauté régulière. Sa dynamique dépend donc essentiellement de la volonté de chacun à travailler ensemble.

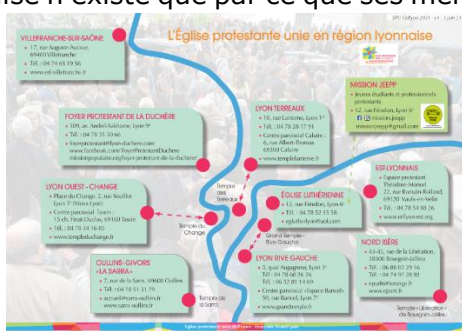
On observe actuellement sur le Grand Lyon des rassemblements de deux paroisses ou plus, pour une conduite en commun d'actions, attelages variables en fonction des affinités et goûts de chacun, et peut-être aussi des projets de vie. Ce foisonnement et géométrie variable me semblent de vrais atouts dans le consistoire et pour la visibilité du protestantisme sur le Grand Lyon.

Enfin, le consistoire accueille dans son conseil des associations de la FPF (les œuvres et mouvements). Il donne une visibilité et constitue une porte d'entrée pour les personnes qui sont en recherche. Le nouveau dépliant du consistoire, que l'on trouve dans les temples, mais aussi à l'aumônerie, permet au-delà des sites internet, d'avoir accès à l'information et guider chacun vers ce qu'il recherche. N'hésitez pas à le proposer à des personnes lors d'accueils ou portes ouvertes.

Au terme de cette mini-série, nous souhaitons que l'organisation de l'église sur Lyon vous soit un tout petit peu plus familière. Comme les conseils de paroisse, le conseil de consistoire est régulièrement à renouveler. Je terminerais donc ces articles par un appel :

Rencontrer des membres d'autres paroisses lyonnaises vous apparaît comme un enrichissement dans votre parcours de Foi ? Participer aux instances du consistoire sera pour vous l'occasion d'être en contact et informé des événements et actions sur le Grand Lyon.

N'hésitez pas à m'interpeller pour en parler et proposer vos talents.



# AGENDA

## Dans nos familles

### Baptêmes

D'Augustin Sapin au temple  
le 1<sup>er</sup> mai

De Félix Lesage au temple  
le 15 mai

« *Ta parole est une lampe à  
mes pieds, une lumière sur  
mon sentier* »  
Ps 119:105

### Confirmations et Baptêmes

Manon Tixier et Tiara Yuen Chi  
Poi ont demandé le baptême

Constance Cartier, Ella Baldwin,  
Joséphine Wunder-Garcia et  
Vivien Varga ont confirmé  
l'alliance de leur baptême au  
temple du Change le 5 juin

« *Allez, faites de toutes les  
nations des disciples, les  
baptisant au nom du Père, du  
Fils et du Saint Esprit* » Matt  
28:19

### Bénédictio de mariage

De Laetitia Lescoat et Olivier  
Vanpepenstraete, au temple le  
23 avril

« *L'amour est patient, il est  
plein de bonté* » 1 Cor. 13:4

### Cultes d'action de grâce

Pour Mme Sylvie Orsini (96  
ans), célébré le 9 avril au foyer  
de la Duchère

M Jacques Courtieu (92 ans),  
célébré le 29 avril au temple

M Jean-François Ollier (71 ans),  
célébré le 21 avril au temple

Mme Violette Kirchner (89 ans),  
célébré le 18 mai au temple

M Christian Bard (89 ans),  
célébré le 20 mai au cimetière  
du Chambon-sur-Lignon.

« *Ne crains point, crois  
seulement* » Luc 8:50

### L'équipe éditoriale :

Guy Bayada, Heidi Hiscott,  
Simone Lefebvre, Simone  
Nussbaum, Edina Pulai,  
Christine Sprecher

Maquette : Heidi Hiscott

Impression : Françoise  
d'Elbreil/Philippe Roche

Mise sous pli : Chantal Faÿe

## Nous sommes tous invités !

### Juillet

Cultes communs tous les dimanches à 10h30 au temple du Change

Dimanche 3 juillet : Moment musical à 17h au temple du Change  
Fresque musicale Serge Folie / compagnie LÉZarts de Profil

Tous les samedis de 15h30 à 18h au temple du Change : intercession  
Christ parmi nous (ouvert à tous) – sauf samedi 16 et 30 juillet

Samedi 30 juillet au temple du Change : veillée de prière Christ parmi  
nous de 22h30 – 5h dimanche matin

### Août

Cultes communs tous les dimanches à 10h30 au Grand temple

Tous les samedis de 15h30 à 18h au temple du Change : intercession  
Christ parmi nous (ouvert à tous)

Samedi 27 août au temple du Change : veillée de prière Christ parmi  
nous de 22h30 – 5h dimanche matin

### Septembre

**Dimanche** 4 PAS DE CULTE – Weekend à Nîmes / Assemblée du  
Désert

**Dimanche** 11 10h30 Change Culte

**Dimanche** 18 10h30 Change Culte de rentrée / KT-Ecole  
biblique

**Dimanche** 25 10h30 Change Culte

### Octobre

**Dimanche** 2 10h30 Tassin Culte

### D'autres infos sur le site [templeduchange.fr](http://templeduchange.fr)

(en cours de migration sur une nouvelle plateforme, merci pour votre patience)

### Bulletin d'inscription Weekend à l'Assemblée du Désert

Nom : \_\_\_\_\_

Prénom : \_\_\_\_\_

Téléphone : \_\_\_\_\_

Adresse mail : \_\_\_\_\_

Je propose de partager ma voiture (n° de places disponibles) \_\_\_\_

J'ai besoin d'une place de covoiturage

### Bulletin à envoyer avec chèque de 70€ à l'ordre EPUdF Lyon Change :

Eglise Protestante Lyon Ouest-Change  
Secrétariat Madame Isabelle Guerpillon  
15 chemin Finat-Duclos  
69160 Tassin

**Virement possible (voir p. 6) en précisant  
« Miallet septembre »**