

TEMPLE
DU
CHANGE



Change-INFOS
15 chemin Finat-Duclos
69160 Tassin la Demi-Lune
Tél : 04 78 34 16 85

Courriel :
secretariat@templeduchange.fr
president@templeduchange.fr
pasteur@templeduchange.fr

Change-INFOS

N° 211

septembre 2022

Chaque dimanche
culte à 10h30
au Change

Dans cette édition :

- p2 Echos du conseil
Le mot du trésorier
Expositions
- p3 Retours fête de la
paroisse
- p4-5 Sujet synodal : quelle
est votre mission ?
- p6 Ecole biblique
- p7 Activités théologiques
- p8 Agenda
Dans nos familles

Sam 26 nov

Décoration du sapin par
EB/KT/jeunes – goûter –
Godly Play 14h30

Dim 27 nov

Culte de l'Avent 10h30

Temple du Change

L'Eglise de demain, ministères divers & reconnus ?

EDITORIAL

par Edina Pulai

Reprécisons tout d'abord le sens des mots ministre (serviteur), et ministère (être au service de). C'est effectivement un vocabulaire qu'on a tendance à utiliser dans nos églises. Nous associons facilement aux pasteurs, le ministère du culte, le ministère de l'annonce de la Parole de Dieu, le ministère de la célébration des sacrements, le ministère de communion. Bref un accompagnement dont le rôle est l'édification, la formation et le témoignage.

En constatant les évolutions de notre société, notre Eglise se questionne : Est-ce que les fonctions des ministres sont toujours d'actualité dans la forme ou dans le fond ? La mission de l'Eglise est-elle la même aujourd'hui comme hier ? Les pasteurs qui exercent leur ministère, quelle que soit la taille de l'agglomération ou de l'église, répondent-ils toujours aux attentes des communautés ?

Bien sûr en rapport à la formation de base au métier de pasteur, nous découvrons rapidement, sur le terrain, un besoin de polyvalence « hors norme » et une grande variété de tâches.

Que faire lorsque l'on se sent démuné ou peu compétent sur un ou plusieurs de ces domaines. ? Le ministère pastoral s'exerçant en collégialité avec le conseil et les paroissiens, nous sommes toujours plus ou moins entourés par des personnes engagées au service de l'Eglise.

Mais quelle nouveauté sous le soleil ? Quel défi novateur pour l'Eglise, aujourd'hui ! Nous avons tous reçu des dons dans le but de nous mettre au service de l'Eglise d'une manière collégiale, organisée, fructueuse.

A nous de donner la place différemment aux personnes qu'on discerne pour les divers ministères que nous pouvons inventer, rêver, créer afin de mieux faire rayonner notre témoignage de la Bonne Nouvelle de Jésus-Christ.

www.templeduchange.fr



Dim 18 sept

Culte de
rentrée/apéro

10h30,
Temple du
Change

Dim 2 oct

Culte
(Marathon "Run in
Lyon")

10h30,
Tassin

Dim 16 oct

Culte de la
Cité

10h30, Grand
Temple



Expositions

Le lieu de **Mémoire du Chambon-sur-Lignon** accueille l'exposition « **Marc Chagall, d'une rive à l'autre** » sur les thématiques de la Bible, la guerre et l'espoir, **du 16 juin au 2 octobre** de 10h à 18h (fermé le lundi).

Les visiteurs pourront apprécier 21 œuvres de cet artiste : céramique, huile sur toile, sculpture.

Le **mémorial national de la prison de Montluc** (4 rue Jeanne Hachette, Lyon 3^e) reçoit l'exposition "**des protestants à Montluc, prison régionale (R1) de la Gestapo (1943-1944)**". Une 20^e de biographies sont présentées **du 24 août au 24 décembre**, du mercredi au vendredi de 16h30 à 19h et le samedi de 10h à 12h30 et de 14h à 18h **accès libre et gratuit**

Crédit Mutuel

RELEVÉ D'IDENTITÉ BANCAIRE

Identifiant national de compte bancaire - RIB

Banque	Guichet	N° compte	Clé	Devise
10278	07332	00020799701	13	EUR

Identifiant international de compte bancaire

IBAN (International Bank Account Number)					
FR76	1027	8073	3200	0207	9970 113

Don en ligne :

<https://bit.ly/3MjpJOU>

Echo du conseil

VIE D'ÉGLISE

par Marc Turquand d'Auzay

L'année 2022 - 2023 sera la troisième année de notre projet de vie ; année d'application, d'ouverture et d'actions tournées vers l'extérieur : faire bénéficier de notre énergie.

Les vendredi 16 et samedi 17 septembre, lors de son week-end de rentrée, le conseil de paroisse va faire le bilan de son action des deux années écoulées et travailler sur les actions à mettre en œuvre. Des premières pistes sont tracées en deux axes : faire venir de l'extérieur (l'ouverture) et aller vers l'extérieur (l'action).

L'accueil au temple sera toujours aussi important, aussi bien le samedi que lors des cultes, des moments musicaux et des expositions. Les actions vers l'extérieur pourront prendre des formes diverses mais orientées vers notre quartier du Vieux-Lyon : participation à des manifestations élargies, telles que la journée mondiale des Eglises pour la planète (le dimanche 2 octobre), actions diaconales de proximité à définir.

Tous pourront participer et ces actions constitueront de nouvelles occasions de poursuivre notre objectif de développement de l'intergénérationnel au sein de la paroisse.

Tout cela sans oublier la mise en place des nouveaux outils de sonorisation - éclairage - vidéo du temple : moderniser nos outils de communication sera également l'une des priorités de l'année en lien avec la refonte du site internet.

En confiance et en actions, au travail !

Le mot du trésorier

FINANCES

par Calixte N'Zaba

Nous arrivons au terme du mois de juillet, l'été bat son plein et la température monte, encore et encore...! La température ne monte pas que pour cette période estivale. Les finances de la paroisse aussi font monter la température. Elles méritent d'être surveillées de très près. Comme du lait au feu, pour ne pas être surpris à la fin l'année.

En guise de rappel, nous en sommes à moins de 50 000 € de dons nominatifs, soit 30 % des dons attendus, et 15 000 € de versement sur la cible, soit 9,62 % des 155 877 € à verser.

Comme vous pouvez le comprendre, nous ne sommes pas encore sortis de l'auberge. La contribution de toutes et de tous est la bienvenue. Souvenons-nous, ce sont les petits ruisseaux qui font les grandes rivières.

Nous pouvons également compter sur les participations aux frais (PAF) lesquelles, grâce à la reprise d'activités, ont connu une très forte augmentation. Elles se montent à 4 200 € en date du 30 juillet 2022. Reste à savoir dans quelle mesure l'augmentation du coût de l'énergie risque de lester nos efforts.

Notons également que nous souhaitons clôturer notre CCP pour diminuer nos frais bancaires. **Le seul compte que nous souhaitons conserver** à terme est celui du **Crédit Mutuel** :

IBAN (FR76 1027 8073 3200 0207 9970 113 ; BIC : CMCIFR2A)

D'ici là, je vous souhaite une bonne rentrée et que Dieu vous garde.

Retour sur la fête de paroisse

VIE DE L'ÉGLISE

par Mathieu Guillermet

5h du matin, je suis réveillé par le tonnerre mais c'est la pluie battante sur les vitres qui me fera lever. Je réalise alors que nous sommes dimanche, jour de culte et surtout jour de fête de paroisse ; ma réaction : pas de bol... L'arrivée à Tassin confirme que nous ne pourrons pas faire assemblée en extérieur... le ciel est bas et menaçant.

Puis du brouhaha général, des salutations, émergent quelques notes de musique. Les chants s'enchaînent, les témoignages et la chorégraphie des plus jeunes nous recentrent sur la liturgie ; au-delà, sur le plaisir d'être ensemble. Les temps de partage et d'animation nous permettent de faire connaissance, de partager et de témoigner, sans filtre ou notion d'âge.

Est-ce enfin le petit retard pris qui, culte fini, génère le tourbillon des énergies... nous voilà très vite en extérieur à discuter avec les groupes de vie de la paroisse, à partager aussi un apéritif ! Car en effet le ciel s'est dégagé, le temps est presque idéal pour que tous les âges se retrouvent autour du repas préparé. Les enfants jouent, les gens se reconnaissent ou font connaissance... c'est un beau moment...

Le thème du culte était la Lumière : celle qui nous éclaire et que nous essayons de suivre, mais aussi celle que nous portons en nous. L'incitation était ainsi forte à nous pousser au rayonnement comme chrétien, dans nos choix individuels mais aussi, par notre écoute, pour nos entourages et dans nos rencontres.

Pour ma part la Lumière fut donc littérale avec le retour du soleil, mais avant cela par le plaisir d'être ensemble, des rencontres qui font oublier les inquiétudes du matin, les contingences matérielles... car combien de situations dans ma vie où la météo, la première impression, le « pratique » ou le « financier » me freinent et m'orientent ? Combien de rencontres, d'expériences n'ai-je pas vécues parce que je me suis arrêté au premier « pas de bol » ?

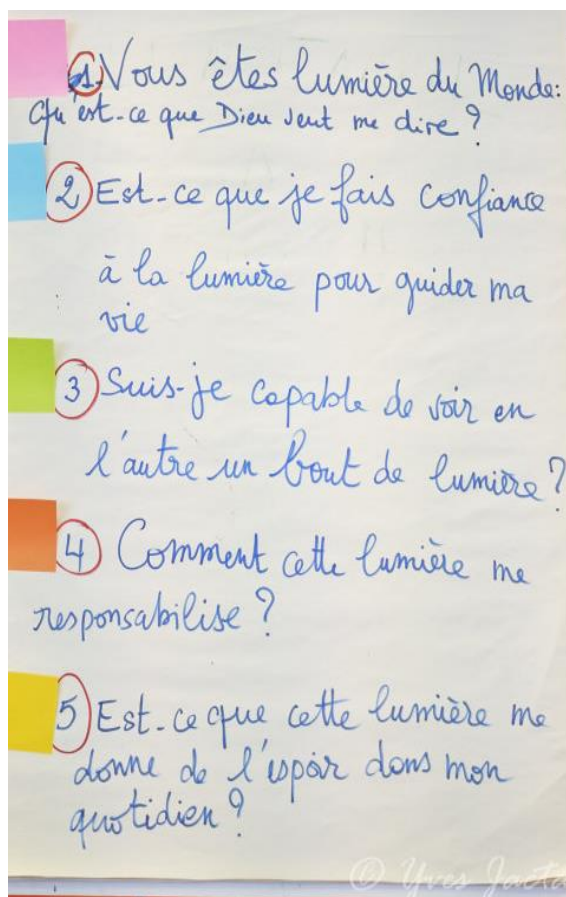
Je reviendrai au culte,

Je reviendrai par plaisir,

Je reviendrai pour vous revoir,

Je reviendrai pour apprendre à voir plus loin,

Pour la Lumière...



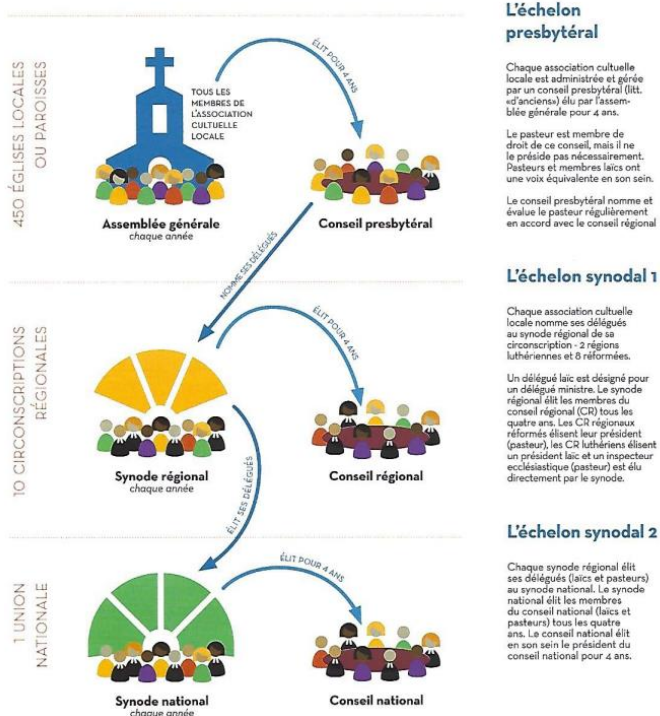
Notre Eglise pour demain : quelle est votre mission ?

VIE DE L'ÉGLISE

par Nicolas Wintergerst

« **Mission de l'église et ministères** » : Huit ans après s'être unie, l'EPUDF a retenu en novembre 2020 ce thème pour travailler collectivement sur son avenir. Cette formulation retenue va porter les synodes sur plusieurs années, pour se laisser le temps et la sérénité nécessaires aux débats.

L'ORGANISATION PRESBYTÉRO-SYNODALE DE L'EPUDF



Petit rappel sur le système presbytérien-synodal. Les paroisses sont conduites par un conseil presbytéral, avec pasteur(s) et conseillers, pressentis puis élus. Chaque conseil envoie des délégués (1 par poste pastoral) au synode régional. Pour le Change, c'est la région Centre-Alpes-Rhône (CAR). Ce synode se réunit le WE du 11 novembre pour travailler sur le thème de l'année, décidé au niveau national. Le synode régional émet aussi des vœux (dont de futurs thèmes de travail), proposés par ses membres. Le travail du synode fait l'objet d'une synthèse par des rapporteurs, est discuté (parfois âprement), puis voté par l'assemblée des synodaux. Le synode élit des délégués régionaux qui se rassemblent dans un synode national annuel, à l'Ascension. Les synthèses régionales sont reprises et travaillées pour aboutir, selon un processus similaire, à un texte final qui est la position de l'EPUDF sur le thème travaillé.

Notre église témoigne d'autant mieux de l'Évangile qu'elle sait bien faire circuler l'information entre les niveaux local, régional et national.

Revenons au thème de travail : Mission de l'église, et ministères.

Vous aurez noté la structure en deux temps distincts : d'abord **la mission**, puis **les ministères**.

Les paroisses ont eu à leur disposition un livret préparatoire, avec des propositions d'animation. En paroisse au Change, nous avons eu un premier temps de réflexion partagé fin mai 2021 sur la première partie du thème.

Devant l'ampleur du sujet, l'EPUDF a adopté un format de travail inhabituellement long, s'étendant sur 3 ans.

Les 3 prochains synodes nationaux s'y attelleront, avec la progression suivante :

- 2022 : discerner une vision globale et ses grandes orientations
- 2023 : réformer l'Église en vue de sa mission (par exemple élaboration d'outils missionnaires, création de ministères et de formations adaptées)
- 2024 : mettre en application nos décisions.

Ce thème traduit la volonté pour l'Église de s'inscrire dans l'évolution de la société, sans pour autant s'y conformer pour « être dans le vent ».

Pour notre région Centre-Alpes-Rhône, cette réflexion synodale vient assez naturellement dans la continuité de la création des Ensembles, en 2009, alors sous l'égide de l'ERF (Eglise Réformée de France), après le constat d'un manque de pasteurs lié à des difficultés budgétaires et à un déficit de pasteurs disponibles. Les Ensembles permettaient de rapprocher plusieurs paroisses pour mutualiser ou regrouper, dans une formule assez ouverte et expérimentale. Un premier point d'étape en 2015 a fait le constat d'une revitalisation de la vie locale. 2022 est l'occasion d'un bilan de cette dynamique pour énoncer et partager les cheminements qu'elle a suscité.

Au cours du **synode régional de 2021**, le thème de la mission de l'église a conduit à réaffirmer la mission de témoignage en Jésus-Christ : **Eglise de témoins, et témoignage pour aujourd'hui**.

Ces deux axes, à eux seuls, rassemblent un nombre de propositions qu'il convient de développer et d'illustrer au travers d'une multitude d'expériences locales.

- Renouvellement du culte et de la prière, au travers d'expérimentations, oser ponctuellement de nouveaux formats, laissant une place plus grande à une variété d'expressions, avec participation de l'assemblée. Le culte doit donner envie !
- Participation des jeunes et jeunes actifs, entre eux et en communauté, mais encouragés et soutenus, notamment au travers du scoutisme.
- Favoriser la rencontre, en adaptant nos lieux et activités pour permettre à l'église de prendre sa place, d'offrir un espace bienveillant et d'écoute, à l'écoute des besoins et des idées.
- Accueil de nouvelles personnes sans passé ecclésial. Apprendre à les écouter, à nous laisser interpellé et transformer par leurs regards. Et dans le même temps, besoin d'un approfondissement théologique.
- Prendre le risque de « sortir de nos temples », dans des lieux « neutres », oser communiquer, accueillir dans ces lieux des débats de société qui ne peuvent se tenir ailleurs.
- Dans son attention aux cris du monde, fonctionnement en réseau avec des associations ou collectifs, au travers de son action diaconale ou directement.

Ces pistes sont issues d'un document encore en travail. Gageons qu'elles alimentent notre réflexion pour faire germer et croître des idées et initiatives au sein de notre communauté. Nous y trouverons conjointement joie et vie pour notre paroisse.

Pour répondre à ces missions, **une seconde réflexion porte sur les ministères**.

Ministère : mot qu'il convient de définir - ce à quoi le synode de 2021 s'est attaché - pour permettre de distinguer ce qui relèvera d'un ministère et d'un acte de service dans et pour l'Eglise (et il y en a heureusement beaucoup !). A côté des pasteurs, ministres bien connus de l'Eglise, quels autres ministères, spécifiques, rémunérés ou non ? Tel est le sujet qui agite le bocal synodal, que vous imaginez très justement « secoué ».

En effet, les terrains peuvent vite se retrouver « minés » : on tire la pelote, qu'y a-t-il au bout ? On ouvre une boîte sur une idée de ministère. Est-ce une boîte de pandore ou une fenêtre vers l'action ? Face à un besoin, des expérimentations locales sont faites. Peuvent-elles être extrapolées ?

Nous avons sur Lyon notre lot de tentatives nouvelles. Je pense d'abord à JEEPP, dont cette année 2022 verra la pérennisation.

Les synodes ont affirmé qu'un ministère se fonde sur le discernement et la reconnaissance. On ne se décrète pas ministre de quelque chose, et l'Eglise reconnaît (dans la joie !) les ministres qui lui sont donnés.

Comme toutes les Eglises, l'Eglise protestante (l'institution) n'est jamais que celle de notre condition présente : transitoire, imparfaite, jamais entièrement convaincante (Bernard Reymond, *Entre la Grâce et la Loi*, 1992) ; bref, très humaine. Le travail sur les ministères va donc faire évoluer son cadre, en ouvrant des fenêtres, et en même temps en redessinant la maison commune pour qu'à la fois, chacun retrouve son foyer, et que ses murs ne soient pas des entraves.

En cela, le thème synodal s'inscrit pleinement dans l'héritage de Luther : une église toujours à réformer.

Pour conclure mon propos sur le thème synodal, je partage quelques réflexions personnelles et plus locales.



Notre paroisse du Change a parcouru cette année, et en partage communautaire, différentes visions sur ce qu'elle serait : **Eglise comme...** reportez-vous aux posters dans l'atrium !

A l'issue de cette année de cheminement, **quelle mission est-ce que je projette** pour mon église ? C'est nourri des temps de préparation et des moments de culte de chacun des groupes que nous abordons une nouvelle année pleine de promesses pour vivre et mettre en œuvre le projet de vie bâti et proposé par notre conseil.

La réflexion, engagée au niveau de l'Eglise, me semble être pertinente pour chaque croyant à son niveau. Quelle est ma mission ? Quel est mon ministère ? Il me plaît que la réponse soit différente pour chacun.

Il me vient alors à l'esprit l'enveloppe « nouvel arrivant », où l'on peut indiquer les dons ou les envies qui sont les siens. Et aussi le chant : « Allez-vous en sur les places et sur le parvis... » et ses « enfants de Lumière séparés de lui », qui me rappelle que l'amour de Dieu est premier, et de même l'appel de Jésus.

Quelle forme prendra ta réponse à son appel ? Quelle sera ta mission pour Christ ? Quel sera ton (tes) ministère(s) ?

Ecole biblique

JEUNESSE

par Alicia Treppoz

La nouvelle équipe de catéchisme a accueilli cette année une petite trentaine d'enfants répartis en trois groupes. Les petits avec Réka et Cécile, une quinzaine de moyens avec Alicia et Théo et six grands avec Eric et Sarah. Nous avons travaillé sur les mêmes textes que ceux qui ont accompagné les cultes en famille "L'Eglise comme...". Un autre petit groupe a préparé le chemin vers la confirmation avec notre pasteur. Les activités ont été adaptées à l'âge des enfants, bricolages, mîmes ou discussions afin de rendre les séances vivantes et participantes. Le témoignage d'Éric reflète ce que nous avons vécu : de beaux moments qui enrichissent notre foi alors que nous nous sommes engagés pour nourrir celle de nos enfants.



© Alicia Treppoz

« Comment parler de Dieu à des jeunes ados ? Défi difficile mais passionnant... leurs questions sont simples, fondamentales, je dirais cardinales et je me suis efforcé d'être honnête et de ne pas esquiver par exemple cette première question : mais est-ce que Dieu existe ?

Nous avons cheminé ainsi toute l'année abordant en vérité des sujets variés. Le point d'orgue a été pour moi, ce tour de table sur les peurs... c'était touchant d'écouter ces jeunes parler de leurs peurs... puis de leur dire comme Esaïe 41 : 'C'est moi le Seigneur ton Dieu, qui te prends par la main et qui te dis : ne crains point'. »

Nous remercions chaleureusement Sarah pour toutes ces années où elle a accompagné les ados. Nous nous réjouissons de retrouver les enfants à la rentrée, et à en accueillir de nouveaux.

La reprise des activités 2022-2023

VIE SPIRITUELLE

par Edina Pulai

Nous avons la joie de vous annoncer les activités « théologiques » et les dates pour les retrouvailles proposées selon votre intérêt et désir de partage :

Études bibliques : après réflexion avec le groupe actuel nous envisageons de changer la forme et de devenir ou redevenir plutôt un groupe de quartier/de maison pour étudier la Bible ensemble.



« Au cœur du groupe de maison est la Parole de Dieu découverte et partagée ensemble. La Parole de Dieu ne

se réduit pas à la Bible. Mais c'est en lisant ensemble la Bible qu'émerge une parole qui nous touche car elle vient de Dieu.

Cette Parole ne nous laisse jamais indemnes. Si la Bible est un contenu intellectuel, elle est

également ce qu'il faut bien appeler un mystère, à savoir que lorsqu'elle est ouverte, elle peut être porteuse d'une Parole qui nous dépasse. » (C. Tanon. Oser : pour une dynamique d'évangélisation dans les Églises luthéro-réformées. Éd. Passiflores, p. 68).

Nous démarrons cette activité au mois d'octobre. Jusqu'ici nos rencontres avaient lieu un mardi soir par mois à 20h. Vous n'êtes pas obligés d'accueillir le groupe chez vous. Merci de nous signaler si vous êtes intéressés par cette initiative au pasteur@templeduchange.fr ou 04 78 34 16 85.

Œcuménisme

Foyers mixtes

Le groupe des couples de différentes confessions chrétiennes se retrouve chez les uns ou les autres une fois par mois un mercredi soir, pour avancer dans la foi en partageant autour d'un thème ou fil rouge de l'année.

Si vous êtes intéressés, la première rencontre aura lieu le mercredi 14 septembre à 20h. Pour plus de renseignements et pour le lieu veuillez contacter Cécile Sapin au 06 68 19 03 96.

Groupe œcuménique Lyon-Ouest (GOLO)

Thème : « *Notre prière et celle de la Bible* ». Un jeudi par mois à 20h30 à la salle de l'église Saint-Luc, 4 place Saint-Luc, Sainte-Foy-lès-Lyon.

Animateurs : Pierre Lathullière et Nicole Fabre.

Les dates de l'année : 29/09, 20/10, 17/11, 22/12, 19/01, 23/02, 16/03, 27/04, 25/05, 22/06

Groupe œcuménique de Vaise

Lisons la Bible ensemble (catholiques, protestants, orthodoxes).

Le groupe poursuivra la lecture de l'Exode commencée l'an passé, nous reprendrons celle-ci au ch. 13. Notre lecture s'appuiera sur l'observation du texte en tant que parole. Nous nous ouvrirons en effet peu à peu, non pas à ce qu'il dit, mais plutôt à la façon dont il le dit, en discernant comment s'expriment et s'articulent les différentes voix qui le

composent, en tenant compte de ce que disent les uns et les autres. Une façon de lire un peu inhabituelle, inspirée des sciences du langage, et qui rejoint les lecteurs comme sujets de parole eux-mêmes.

Rencontres un mercredi par mois à 20h à la Halte (place de Paris, Lyon 9^{ème} Vaise)

Les dates de l'année : 05/10, 09/11, 07/12, 04/01, 01/02, 01/03, 26/04, 03/05, 07/06

AGENDA

Dans nos familles

Baptêmes

Paul Coevoet, Lucile et Charles Berrod-Pache ont été baptisés le 17 juillet au temple

« *Allez, faites de toutes les nations des disciples, les baptisant au nom du Père, du Fils et du Saint-Esprit.* »
Mat. 28:19

Bénédictio de Mariage

Célébration œcuménique de Louise Hoden et Douglas Zeller, le samedi 2 juillet par le pasteur Louis Pernot et le père Franck Gacogne au temple

« *L'amour est patient, il est plein de bonté.* » 1 Cor. 13:4-8

Cultes d'action de grâce

Pour Mme Suzanne Montandon-Varoda (93 ans), le 6 juillet à la maison funéraire d'Ecully

Mme Josette Gaydamour, née Russier (87 ans), le vendredi 15 juillet au temple présidé par le pasteur Edina Pulai

Mme Jeanne-Marie Dureau, née Lapeyssonnie (83 ans), le 11 juillet à l'Eglise Saint Roch de Francheville présidée par le père Jean-Luc Fabre et le pasteur Edina Pulai.

Mme Jacqueline Gauthey, le 18 août à la chambre funéraire de Lyon présidé par le pasteur Franck Nespoulet.

« *Et voici, je suis avec vous tous les jours, jusqu'à la fin du monde.* » Mat. 28:20

L'équipe éditoriale :

Guy Bayada

Heidi Hiscott

Simone Lefebvre

Simone Nussbaum

Edina Pulai

Maquette : Heidi Hiscott

Impression : Françoise d'Elbreil/Philippe Roche

Mise sous pli : Chantal Faÿe

Toutes les dates sur le site
www.templeduchange.fr

Nous sommes tous invités !

septembre

Samedi	10	15h	Change	Reprise ouverture temple (hebdo)
Dimanche	11	10h30	Change	Culte
Mercredi	14	20h		Foyers mixtes
Jeudi	15	9h	Change	Ménage temple
Ven - Sam	16-17		Anse	Weekend travail CP
Dimanche	18	10h30	Change	Culte de rentrée + apéro + stands activités
				CP
Mardi	20	20h	Change	Reprise de la chorale (hebdo)
Mercredi	21	20h	Change	Groupe moyen âge
Vendredi	23	20h30	Tassin	Culte
Dimanche	25	10h30	Change	Reprise des pauses musicales (hebdo)
Dimanche	25	17h	Change	Patchwork
Mercredi	28	20h30	Tassin	Groupe œcuménique Lyon-Ouest
Jeudi	29	20h30	St Luc	

octobre

Samedi	1		Adventistes	Culte FPF envoi aumôniers
Dimanche	2	10h30	Tassin	Culte
Mercredi	5	20h	La Halte	Reprise groupe œcuménique Vaise
Samedi	8	17h30	Change	Rencontre confirmands/jeunes
Dimanche	9	10h30	Change	Culte - 1 ^{ère} séance KT/EB
Jeudi	13	9h	Change	Ménage temple
Vendredi	14	20h30	Tassin	Groupe moyen âge
Dimanche	16	10h30	Gd Temple	Culte de la Cité
Lundi	17	20h30	Tassin	Patchwork
Mardi	18	20h	Change	CP
Mercredi	19		Bancel	Formation visiteurs
Jeudi	20	20h30	St Luc	Groupe œcuménique Lyon-Ouest
Dimanche	25	10h30	Change	Culte

novembre

Dimanche	6	10h30	Change	Culte
Mercredi	9	20h	La Halte	Groupe œcuménique Vaise
Jeudi	10	9h	Change	Ménage temple
Vendredi	11	20h30	Tassin	Groupe moyen âge
Dimanche	13	10h30	Change	Culte
Lundi	14	20h30	Tassin	Patchwork
Mardi	15	20h	Tassin	CP
Jeudi	17	20h30	St Luc	Groupe œcuménique Lyon-Ouest
Sam-dim	19-20			Weekend famille (KT/EB / jeunes etc.)
Dimanche	20	10h30	Change	Culte
Samedi	26	14h30	Change	Décoration sapin (jeunes) - goûter - découverte Godly Play
Dimanche	27	10h30	Change	Culte - fête de l'Avent

décembre

Dimanche	4	10h30	Change	Culte - 2 ^{ème} séance KT/EB
Mardi	6	20h30	Tassin	Patchwork
Mercredi	7	20h	La Halte	Groupe œcuménique Vaise
Dimanche	11	10h30	Change	Culte
Mardi	13	20h	Tassin	CP
Vendredi	16	20h30	Tassin	Groupe moyen âge
Samedi	17	17h30	Change	Rencontre confirmands/jeunes
Dimanche	18	10h30	Change	Culte
Jeudi	22	20h30	St Luc	Groupe œcuménique Lyon-Ouest
Samedi	24	19h	Change	Veillée de Noël
Dimanche	25	10h30	Gd temple	Culte de Noël (commun)