

TEMPLE
DU
CHANGE



Change-INFOS
15 chemin Finat-Duclos
69160 Tassin la Demi-Lune
Tél : 04 78 34 16 85

Courriel :
secretariat@templeduchange.fr
president@templeduchange.fr
pasteur@templeduchange.fr

Change-INFOS

N° 217

mars 2024

Chaque dimanche
culte à 10h30
au Change

Dans cette édition :

- p2 L'écho du conseil
Le mot du trésorier
- p3 Aimer son prochain
quand le terrorisme sévit
- p4 Retours sur le culte
Crescendo
- p5 Evangile de Pâques
- p6 Gouter des aînés
Vers une dynamique de
visite
- p7 30 ans du presbytère
- p8 Agenda
Dans nos familles

Semaine sainte

Jeudi 28
20h, Temple du Change

Vendredi 29
12h30, Temple du Change
(ACAT)
19h30 Eglise St Viator Oullins
20h Grand Temple

Samedi 30
20h, La Sarra Oullins

www.templeduchange.fr



Vous avez dit président ?

EDITORIAL

par Marc Turquand d'Auzay

Au moment où j'écris ces lignes, je suis encore président du conseil de la paroisse du Change. Au moment où vous les lisez, j'ai un successeur.

Plus de quatre ans ont passé, années de collaboration avec Edina que je veux ici remercier de tout mon cœur ; années de travail, de moments parfois compliqués mais si souvent sympathiques et studieux avec les conseillers, auxquels je veux ici rendre hommage pour leur engagement.

Ce mandat de président m'aura beaucoup apporté et tellement appris. Apporté : de la richesse d'esprit, des rencontres nombreuses, tellement d'informations et de connaissances ! Appris : surtout mes limites. La présidence est un engagement différent des autres : penser, anticiper, discerner, organiser, tels sont les quatre aspects de cette fonction, communs avec les autres conseillers. La particularité du président est qu'il devra tout assumer : ce qui est fait et qui entraîne parfois des critiques difficiles à entendre, ce qui n'est pas fait et qui lui revient toujours.

Alors, le premier message que je veux faire entendre est que le rôle de chaque paroissien est de s'engager, un peu, beaucoup, passionnément, pour aider le conseil et le président, certes en évoquant les difficultés, mais avec bienveillance et surtout en proposant des solutions.

Le deuxième message est que le président n'est finalement qu'un paroissien comme les autres. Il n'a pas voulu être élu, il l'a accepté.

Enfin, le troisième est un appel aux trentenaires et aux quadra. Vous êtes l'avenir proche de la paroisse. Ne l'oubliez jamais. Que Dieu nous vienne en aide.

Dim 31 mars

Aube pascale
7h, berges du Rhône

Culte de
Pâques

10h30, Temple
du Change

Dim 19 mai

Culte de
Pentecôte –
confirmation

10h30, Temple
du Change

Dim 30 juin

Fête de
paroisse

10h30, Tassin

L'écho du conseil

VIE DE L'EGLISE

par Mathieu Guillermet

Toute l'équipe du conseil s'est réunie en février pour l'une des dernières séances avant le renouvellement d'une partie importante de ses membres. C'est donc le souhait de laisser la communauté en bon ordre qui anime ses dernières actions.

Ainsi, nous nous réjouissons que les finances de la paroisse, soutenues par les concerts et les dons, aient permis de couvrir la cible et également un arriéré de versement à l'EPUDL, laissant une situation financière tout à fait saine.

Autre satisfaction : les travaux du presbytère s'achèvent sur le constat d'une rénovation réussie. Tassin retrouve une véritable attractivité pour les activités, les cultes et manifestations paroissiales. Désormais, ce lieu offre une meilleure opportunité locative pour les familles ou les associations qui souhaiteraient y tenir réunion. Au temple du Change, quelques travaux sont également programmés : lumières, chauffage, toilettes, de sorte que l'ensemble patrimonial de la paroisse s'inscrit comme un actif durable pour notre témoignage chrétien.

Le conseil étudie par ailleurs favorablement des sollicitations culturelles, expositions ou concerts, car la place centrale de notre temple dans la ville est séduisante. Dès lors que ces sollicitations sont compatibles avec notre mission d'évangélisation, le conseil sortant considère que cette ouverture à la cité fait la promotion de notre présence spirituelle.

Enfin, la commission de discernement achève ses travaux sur la promesse de candidats au conseil, demain serviteurs de notre projet paroissial. Ils seront présentés lors de la prochaine AG dont tout un chacun espère qu'elle sera un temps de célébration festif.

Le mot du trésorier

FINANCES

par Calixte N'zaba

Nous avons démarré l'année 2023 avec confiance, dans la mesure où nous avons réalisé la cible 2022. Mais rapidement, les dons ont fléchi et l'incertitude s'est installée.

Au fil des mois, la question de savoir si nous allions atteindre la cible (154 336€) taraudait nos esprits, en dépit des efforts des fidèles. Les participations aux frais réalisées pour l'accueil des concerts ont été d'une grande aide ; nous remercions ceux qui s'investissent dans ce gros travail de gestion, d'accueil et d'accompagnement. Le conseil du colibri a aussi été suivi avec entrain par plus d'un. Chacun a contribué du mieux qu'il a pu, et cela a marché ! Finalement, nous avons réussi et notre mot aurait pu commencer par ce préambule : nous ne vous dirons jamais assez MERCI INFINIMENT pour votre contribution.

Pour témoigner d'une fin d'année plutôt satisfaisante, les arriérés de la cible qui étaient de l'ordre de 4000€ ont été liquidés cette année. Nous pouvons alors amorcer sereinement l'année 2024 sachant que la lumière du Seigneur Jésus-Christ continuera à jaillir et sa voix à se faire entendre.

« À toi, Éternel, la grandeur, la force et la magnificence, l'éternité et la gloire, car tout ce qui est au ciel et sur la terre t'appartient ; à toi, Éternel, le règne, car tu t'élèves souverainement au-dessus de tout ! » (1Ch. 29:11).

Encore une fois, un grand merci à tous et que Dieu vous bénisse.



Don en ligne :

<https://bit.ly/3MjpJOU>

Crédit Mutuel

RELEVÉ D'IDENTITÉ BANCAIRE

Identifiant national de compte bancaire - RIB

Banque	Guichet	N° compte	Clé	Devise
10278	07332	00020799701	13	EUR

Identifiant international de compte bancaire

IBAN (International Bank Account Number)				
FR76	1027	8073	3200	0207 9970 113

Aimer son prochain quand le terrorisme sévit

ŒCUMENISME

par Simone Lefebvre

Cette année, la semaine de prière pour l'unité des chrétiens a été confiée à une équipe représentant diverses traditions chrétiennes au Burkina Faso et coordonnée par une communauté locale du Chemin Neuf. Le sujet choisi est le verset de Luc 10:27 « *Tu aimeras le Seigneur ton Dieu et ton prochain comme toi-même* ».

D'après le document de la version internationale de la Semaine de prière pour l'année 2024,

« Le Burkina Faso connaît actuellement une grave crise sécuritaire qui affecte toutes les communautés de croyants. À la suite d'une grave attaque djihadiste organisée à l'extérieur du pays en 2016, la situation sécuritaire au Burkina Faso et par conséquent sa cohésion sociale se sont fortement détériorées. Le pays a vu proliférer les attaques terroristes, le non-droit et le trafic d'êtres humains qui ont fait plus de trois mille morts et près de deux millions de déplacés internes. Des milliers d'écoles, de centres de soins et de mairies ont été fermés et une grande partie de l'infrastructure socio-économique et des transports a été détruite. Les attaques visant certains groupes ethniques ont exacerbé le risque de conflits intercommunautaires. Dans ce contexte de grave instabilité, la cohésion sociale, la paix et l'unité nationale sont mises à mal. »

Qui, les chrétiens du Burkina Faso doivent-ils aimer ? Si aimer c'est établir une relation d'amour, **peut-on établir une telle relation avec des fanatiques cruels ?**

Quatre intervenants, le pasteur Samuel Kpoti de l'est lyonnais originaire du Togo, et trois prêtres catholiques burkinabés, ont présenté succinctement le Burkina Faso et apporté leur témoignage sur le vécu du christianisme dont la présence est importante par rapport aux autres pays du Sahel et de l'Afrique de l'ouest, avec 20% de catholiques et 6% de protestants (dont les pentecôtistes et les évangélistes forment la partie prépondérante). 64% de la population est musulmane, 9% de la population adhère aux religions traditionnelles africaines.

L'œcuménisme est vécu au jour le jour dans le travail et la vie familiale car chaque famille ayant, qui un grand-père musulman, qui un oncle « animiste », la guerre théologique ne peut avoir lieu. La société burkinabé, constituée d'une soixantaine d'ethnies, de langues et de traditions différentes, est plongée dans une spiritualité où selon l'expression lapidaire du pasteur Kpoti, « *il y a un seul Dieu mais Dieu est partout* ». Il résume les réflexions de l'anthropologue congolais Gérard Buakasa : « *Aujourd'hui, la religion africaine n'existe nulle part, mais elle est partout, dans les consciences, dans les opérations spirituelles ou empiriques, dans les représentations, dans les attitudes, dans les gestes, dans les proverbes, dans les légendes, dans les mythes... Elle est partout, à la campagne comme en ville, dans les procès judiciaires comme dans les conventions politiques* ».

Le témoignage d'un des prêtres vient souligner le pragmatisme ambiant : « *fais ce que tu as à faire* » dit ainsi le prêtre à un jeune, amené à se convertir pour pouvoir se marier : on peut se marier musulman pour convenance familiale et, la fête terminée, se tourner vers le prêtre qui vous a guidé. Loin de notre logique cartésienne, le Burkinabé semble vivre un christianisme sous le regard des ancêtres.

Les quatre témoins ont montré un christianisme joyeux et tolérant mais ont évoqué la perte, pour les jeunes en particulier, des repères ancestraux, du respect de la famille, de la tolérance et du respect des décisions de la « chefferie coutumière ». Cette organisation qui gérait la vie en société et où la femme pouvait elle-même être chef, a été déstabilisée par les conceptions occidentales de gouvernement et de justice. Profitant de la misère, du chômage, de la faim et des armes des pays introduisant la haine, les groupes terroristes contrôlent, sous la terreur, 40% du territoire. Selon « Portes ouvertes » l'index mondial de persécution des chrétiens s'est détérioré, faisant passer le pays, en 2023, de la 32^e à la 20^e place

Perception d'un culte artistique

EVANGELISATION

par l'équipe Crescendo France

17 décembre 2023, Temple du Change à Lyon : Quelle est cette lumière dont nous sommes témoins ?

À Lyon, nous avons osé célébrer le culte à 17h au lieu de 10h30, et une foule nombreuse était au rendez-vous ! Nous étions 250 personnes et les éclaireurs ont apporté la Lumière de Bethléem. Les musiciens lyonnais Xavier Janot (traverso), Nicolas Gabaron (flûte) et Maxime Cseko (violoncelle), accompagnés par Samuel Tychyj (piano), ont enrichi le culte musicalement. Quelques enfants et adultes les ont rejoints pour le dernier cantique « Une flamme en moi », comme bouquet final ! Un jus de pomme chaud aux épices a réchauffé nos cœurs avant de repartir vers Noël... Merci à toutes les équipes mobilisées sur place.



Retour sur le « culte Crescendo »

VIE DE L'ÉGLISE

par Heidi Hiscott

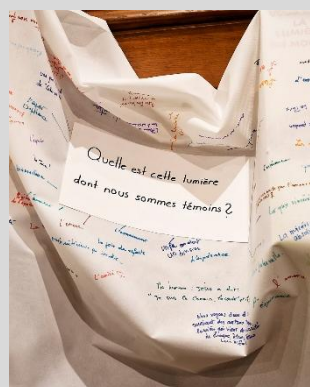
Les premiers contacts avec Crescendo France remontent à mars 2023, permettant l'accord de principe du conseil et le choix de la date avant l'été. Le texte central a été choisi en septembre, avec le lancement de l'organisation pratique et donc la constitution des groupes. La communication autour du lancement aurait pu être plus précise pour inciter davantage de personnes à participer.

Les préparatifs se sont faits en équipes composées, chacune, de membres de la paroisse et d'un « chef de projet Crescendo » sachant piloter des réunions à distance.

Le jour J a été vécu de plusieurs façons. Certains ont fait « journée continue » dès le matin pour installer, finaliser le déroulé, coordonner la musique. Ceci a permis de tisser des liens entre des paroissiens qui n'ont pas toujours l'occasion d'échanger ensemble : moment fort ou enchaînement lourd selon chacun.

Le culte lui-même était extraordinaire (comme annoncé !) : voir le temple plein, vivre un temps fort en communauté, faire le parcours spi (vrai défi d'organisation - logistique, réussi haut la main), être emporté ailleurs par l'accompagnement musical d'une très grande qualité. Du festif, du partage, de la réflexion, d'autant plus appréciés que l'horaire permettait à tous de rester autour du verre de l'amitié à la sortie. La présence des scouts nous apportant la lumière de Bethléem a complété l'ensemble.

Il ne nous reste plus qu'à « refaire ça » nous-mêmes ! Un culte à 17h une fois par trimestre ? Vécu autrement que ceux à 10h30 ? Nous avons vu qu'avec des pilotes impliqués et la coordination en matière de communication, cela est à notre portée.



Affiche © Crescendo
Photos de Yves Jacta

Evangile de Pâques

VIE SPIRITUELLE

par Edina Pulai, pasteur

« Quand le jour du sabbat fut passé, Marie de Magdala, Marie mère de Jacques, et Salomé achetèrent des huiles parfumées pour aller embaumer le corps de Jésus. Le dimanche de grand matin, au lever du soleil, elles se rendent au tombeau. Elles se disaient l'une à l'autre : « Qui roulera pour nous la pierre à l'entrée du tombeau ? » Mais quand elles lèvent les yeux, elles voient qu'on a déjà roulé la pierre, qui était très grande. Elles entrèrent alors dans le tombeau ; elles virent là un jeune homme, assis à droite, qui portait un vêtement blanc, et elles furent effrayées. Mais il leur dit : « **Ne soyez pas effrayées** ! Vous cherchez Jésus de Nazareth, le crucifié ; **il est ressuscité**, il n'est pas ici. Voici l'endroit où on l'avait déposé. Allez maintenant dire ceci à ses disciples et à Pierre : « **Il vous précède** en Galilée ; c'est là que vous le verrez, comme il vous l'a dit. » Elles sortirent alors et s'enfuirent du tombeau, car **elles étaient toutes tremblantes et stupéfaites**. Et elles ne dirent rien à personne, car **elles avaient peur** ».

(Marc 16:1-8)

Nous vivons dans un monde qui veut paraître bien spectaculaire pour impressionner et faire peur, dans le langage comme dans l'action « en faisant le buzz sur tout » dans une époque pleine de morosité, de guerre, de pessimisme, de fin du monde imminente, de l'amour de soi.

L'Évangile qui nous accompagne n'a ni le style ni le message attractif ! Quand nous aurions besoin de détails et d'émotions pour comprendre qui est Jésus, ce qu'il veut nous dire, quel est le sens de la vie et de la résurrection, il est assez déroutant de découvrir une narration qui va droit à l'essentiel. Ici, l'évangéliste évoque toute l'action de Dieu en Jésus Christ pour le salut de l'humanité et de la création : Jésus-Christ dans sa personne, par sa vie, sa mort et sa résurrection est cette bonne nouvelle.

Mais en quoi exactement, ce message est-il pour nous, encore et toujours « **Bonne nouvelle** » ? Quand nous voyons ce qui se passe dans le monde, dans les Églises, pour beaucoup de nos contemporains, la foi, les religions, les croyances sont suspectes. Et pourtant, encore aujourd'hui, nous aussi, hommes et femmes du XXI^{ème} siècle, avons des attentes et des besoins spirituels. Comment le message chrétien et la figure de Jésus-Christ répondent-ils à ces attentes de paix, d'amour, de justice, de sens, de vie ?

Jésus-Christ nous appelle à regarder le monde fini non pas comme la fin du monde, mais comme un monde qui est appelé lui aussi à une vie nouvelle.

Marc termine son évangile sur **la peur des femmes**. Les femmes vont au tombeau. Elles y vont pour aller jusqu'au bout de leur fidélité à Jésus et leur amour pour lui, pour embaumer le corps mort de celui qu'elles ont suivi vivant, puis brisé et mourant sur la croix, puis mort à la descente de croix et mis au tombeau. Mais ce matin, le tombeau est vide. Elles sont complètement renversées parce que toutes leurs conceptions fondamentales sont remises en cause. La résurrection peut déstabiliser, mais quand nous comprenons que Dieu est le Dieu des vivants, elle nous rend libres, audacieux, capables d'aimer notre prochain, capables de générosité, d'humilité.

Ce Jésus ressuscité qui nous précède donne à chacun d'entre nous le choix d'entrer dans sa vie à sa suite, ou non. Tout au long de son récit, Marc montre les failles des disciples, leur incompréhension, leurs erreurs, jusqu'à l'abandon total de leur maître. Mais en procédant ainsi, il nous permet de découvrir que nous aussi, comme les premiers disciples, nous pouvons nous tromper, recommencer, changer.

Le chemin que nous suivons à la suite de Jésus n'est ni simple ni droit, mais il est sûr, parce qu'il est à la suite du Christ, le crucifié et le ressuscité. A nous de choisir, et de choisir encore jour après jour, si nous désirons le suivre. **Lui nous attend, il nous précède**, là où nous n'irions pas de nous-mêmes, mais où la vie pleine et entière est donnée.



Gouter des aînés, 14 janvier 2024

VIE DE L'ÉGLISE

par Thierry Sprecher

Ayant reçu la carte d'invitation pour partager la galette des rois, j'ai compris que j'étais entré dans le clan des aînés. Initialement prévu à l'épiphanie, et compte-tenu des difficultés à trouver une date qui convienne à tous, ce goûter a été déplacé au 14 janvier.

Il m'avait bien été précisé que cette réception aurait lieu exceptionnellement, non pas à Tassin mais au Foyer de la Duchère ; ce fut l'occasion pour quelques-uns d'entre nous de faire connaissance avec cet endroit. Je découvris une bâtisse de style « maison d'ingénieur », nichée en haut de la colline, avec une vue panoramique sur Lyon.

Après un temps spirituel présidé par notre pasteur Edina Pulai, Daniel Guth (animateur, accueillant et membre du CA au foyer protestant de la Duchère) nous fit un bref historique des lieux, énumérant les différentes activités proposées, mettant en évidence un esprit d'ouverture indéniable.

Ce fut plus qu'un simple goûter ; ce fut un moment de partage, d'amitié, de convivialité et surtout de retrouvailles avec des paroissiens et paroissiennes ayant des difficultés à se déplacer. Il faut préciser que ce goûter s'adresse à celles et ceux ayant soixante-quinze ans et plus, et à leurs accompagnants.

Un immense merci à celles et ceux qui organisent cet évènement et font en sorte que ce soit une réussite. Pour ceux qui n'ont pas encore atteint l'âge cité ci-dessus, il faudra patienter ; quant à nous les aînés, venons nombreux à la prochaine édition en 2025.

Vers une dynamique de visite

VIE DE L'ÉGLISE

par Edina Pulai

Nous ne parvenons pas toujours à toucher les personnes ciblées par nos activités paroissiales. Les meilleures occasions de rencontrer un large public restent les cultes et les fêtes de paroisse. Mais certains ne peuvent plus se déplacer ou ne veulent pas participer, tout en cherchant tout de même une façon de vivre leur foi.

La visite pastorale est le moyen que nous vous proposons pour faire entendre votre voix, exprimer vos attentes ou tout simplement partager un moment relationnel et spirituel. Un moyen de ne pas rester isolé.

Chacun de nous a des choses à dire et à vivre. Et c'est ensemble que nous sommes solidaires et que nous formons ce corps qui est l'Eglise.

La visite en Eglise

- Une rencontre au nom du Christ, porteuse de la Parole, au service de la communion.
- Un lieu d'échange en liberté, un lieu d'écoute dans la discrétion, un lieu de partage devant Dieu.
- Ce ministère de la visite est à vivre dans la confiance, dans la gratuité.
- Un accompagnement dans le temps, signe d'une présence offerte, témoin de la présence de Dieu en tous lieux de vie.
- Un espace ouvert à la Grâce, temps vécu en communion avec les absents, respiration dans le rythme du quotidien.

Je vous encourage à me solliciter ainsi que les membres de notre Eglise avec qui vous êtes peut-être déjà en lien. Et si vous vous sentez appelé pour témoigner de votre foi de cette manière, je suis à votre écoute au 04 78 34 16 85 ou au 06 83 21 70 77.

Les 30 ans du presbytère de Tassin

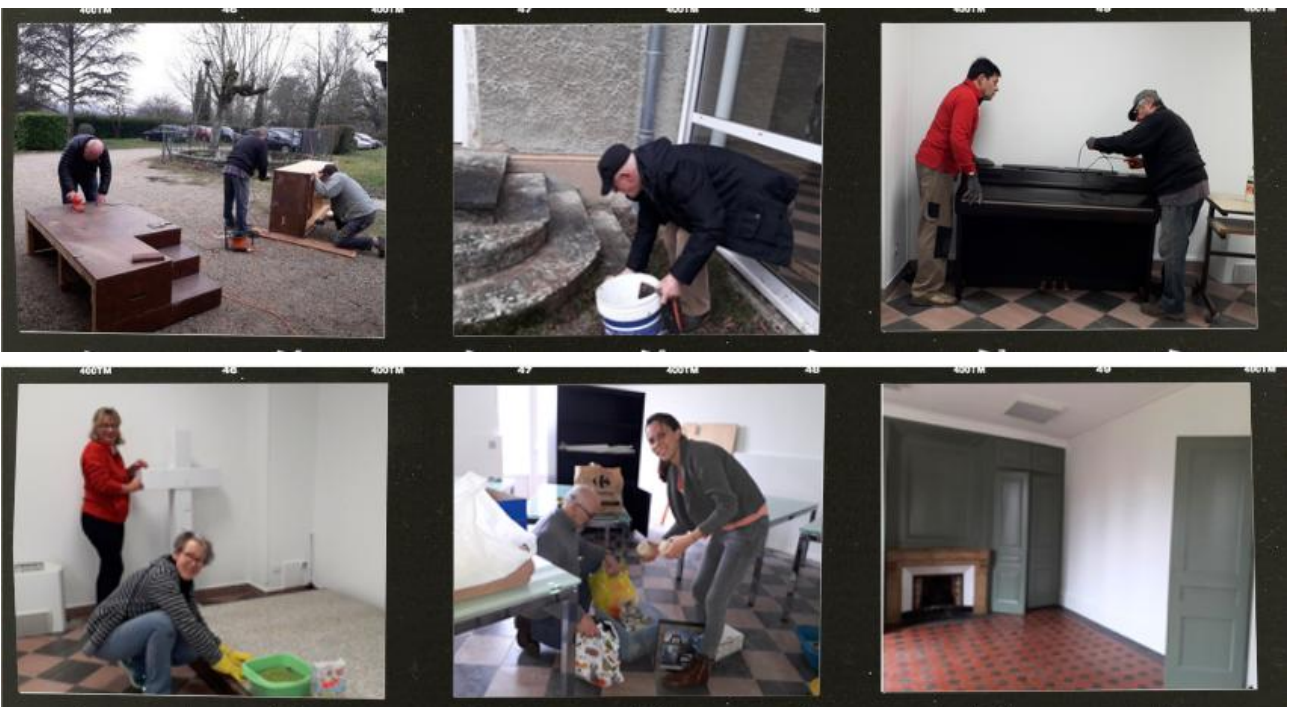
PATRIMOINE

1994-2024 : Retour sur les travaux d'hier et d'aujourd'hui

Juin 1994 : une participation intergénérationnelle énergique ! Que de travail ! Création d'une nouvelle salle qui permettra de relier les deux bâtiments existants. Mise aux normes d'une maison de famille qui désormais accueillera du public



Février 2024 : des participants motivés pour un grand nettoyage après une rénovation nécessaire pour faire suite à 30 années d'utilisation



AGENDA

Dans nos familles

Cultes d'action de grâce

Pour Madame Barathieu, (96 ans) mère d'Anne Porte, le 10 janvier,

Pour Madame Sylvie Salier (59 ans), le 19 janvier,

Pour Monsieur Marcel Roman (92 ans), père de Florence Turquand d'Auzay, le 19 janvier,

Pour Madame Marguerite Mosse (93 ans), le 23 janvier,

Pour Madame Elisabeth Ginisty-Foucachon (76 ans), le 24 janvier,

Pour Monsieur Pierre Roman (89 ans), frère de Marcel, le 29 janvier,

« L'Éternel est celui qui te garde ». Ps. 121:5

L'équipe éditoriale :

Guy Bayada

Dominique Dijoux

Heidi Hiscott

Simone Lefebvre

Simone Nussbaum

Edina Pulai

Maquette : Heidi Hiscott

Impression : Françoise

d'Elbreil/Philippe Roche

Mise sous pli : Chantal Faÿe

Toutes les dates sur le site
www.templeduchange.fr

Nous sommes tous invités !

avril

Dimanche	7	10h30	Temple	Culte avec sainte cène, KT et EB
Lundi	8	20h30	Tassin	Rencontre patchwork
Mercredi	10	20h	Eglise St Luc	Groupe œcuménique Lyon ouest
Dimanche	14	10h30	Temple	Culte
Dimanche	21	10h30	Temple	Culte
Dimanche	28	10h30	Tassin	Culte
Lundi	29	20h30	Tassin	Réunion du « Moyen-Âge »

mai

Vendredi	3	9h	Temple	Ménage
Samedi	4	9h-17h		Sortie louveteaux-louvettes
Dimanche	5	10h30	Temple	Culte avec sainte cène, KT et EB
Dimanche	12	10h30	Temple	Culte de l'Ascension
Lundi	13	20h30	Tassin	Rencontre patchwork
Jeudi	16	20h	Eglise St Luc	Groupe œcuménique Lyon ouest
Dimanche	19	10h30	Temple	Culte de Pentecôte
Mardi	21	20h	Tassin	Etude biblique
Samedi	25	Après-midi	Tassin	Journée consistoriale pour les enfants de l'école biblique
Dimanche	26	10h30	Temple	Culte
Vendredi	31	20h30	Tassin	Réunion du « Moyen-Âge »

juin

Samedi-Dimanche	8-9			Week-end louveteaux-louvettes
Dimanche	9	10h30	Temple	Culte avec sainte cène
Jeudi	13	20h	Eglise St Luc	Groupe œcuménique Lyon ouest
Dimanche	16	10h30	Temple	Culte
Lundi	17	20h30	Tassin	Rencontre patchwork
Mardi	18	20h	Tassin	Etude biblique
Dimanche	23	10h30	Temple	Culte
Vendredi	28	19h30	Tassin	Réunion du « Moyen-Âge »
Dimanche	30	10h30	Tassin	Fête de paroisse

Tous les samedis : ouverture du temple de 15h à 18h ;
intercession Christ parmi nous (ouvert à tous) de 15h30 à 18h au temple.

Hors vacances scolaires :

- **Tous les mercredis** : pause prière au Change à 12h30 ; répétition de chorale au temple à 20h.
- **Tous les jeudis** : pause musicale au temple à 12h30 ; pause prière à Tassin à 18h30 ; pause prière sur Zoom : <https://us02web.zoom.us/j/84184303487> ID de réunion : 841 8430 3487 Code secret : PRIERE (majuscule sans accent)
- **Tous les dimanches** : pause musicale au temple à 17h